



**Working
within the
human
context**

COLOFON

PTArchitecten BVBA

Barthélémylaan 13 - 1000 Brussel

Zwart Paardstraat 15 - 1080 Brussel

T +32 2 290 50 55

BE 890 086 549

info@ptarchitecten.be

www.ptarchitecten.be

Peter Casier

partner

ir. architect

+32 486 72 08 04

peter@ptarchitecten.be

Tine Van Herck

partner

ir. architect - urban planner

+32 486 25 86 35

tine@ptarchitecten.be

medewerkers

Ine Maenhout, Vanessa Mertens,

Morgan Degand, Mattias Staelens,

Milena Vleminckx, Kevin De Smedt, Lynn

Sablon, Jonas Knapen, Steven Szeker,

Lene Vrolijkx, Mattias Snackaert, Demian

Romanus, Sara Struyve.

fotografie

PTA | PTA023.Gijs Kuijken ©N8 van

Creatief | PTA043.Bart Azare |

I PTA090.Stijn Beeckman | PTA095.Stijn

Beeckman | PTA128.Stijn Beeckman |

PTA170.Stijn Beeckman | PTA178.Stijn

Beeckman.

*Niets uit deze publicatie mag door middel
van druk, fotokopie, microfilm, of op
welke andere wijze ook worden verveel-
voudigd of openbaar gemaakt zonder
voorafgaande schriftelijke toestemming
van de uitgever.*

Verantwoordelijk uitgever :

PTA, zwart paardstraat 15, 1080 BXL

What should be the attitude of a designer in today's society where all certainties threaten to disappear? How to contribute something small to society in order to create a stronger tissue, a safety net, a solid foundation?

Or even more important, how to pursue a ***Joie de vivre*** for the users, passers and ourselves ...? What is or could be the role of the designer in this complex world?

Those questions are inherent for the practice of architecture, urbanism, urban design and planning.

In this frame of questions and ambitions, PTA presents *Working within the human context*.



Working within the human context

This practice based research has the goal to develop a method that can be used for real assignments, with clients, budgets, realistic programs and restrictions. It is a method based on and made for everyday projects.

Before introducing the method, we underline that the proposed method is a possible designer attitude. It is not our intention to develop an objective instrument of quality control. There will always be different kinds of architects with different attitudes and interests, which is good.

Scale indifferent

The method can be used for projects of different scale : from interior architecture to landscape strategies. It is scale indifferent. We think this is important because we believe in multiscale and transdisciplinary projects. The distinction between disciplines and scales ((interior) architecture, urbanism, urban planning, ...) is blurring.

Human context

This paper is an introduction to the (re-) search. With the human based design process we aim to attribute something to the human context. We introduce the term human context as : people alone or in all kinds of compositions : a couple, a family, a neighbourhood, an age group, a city, a region, ...

Human context means people and society and all its processes and actuality.

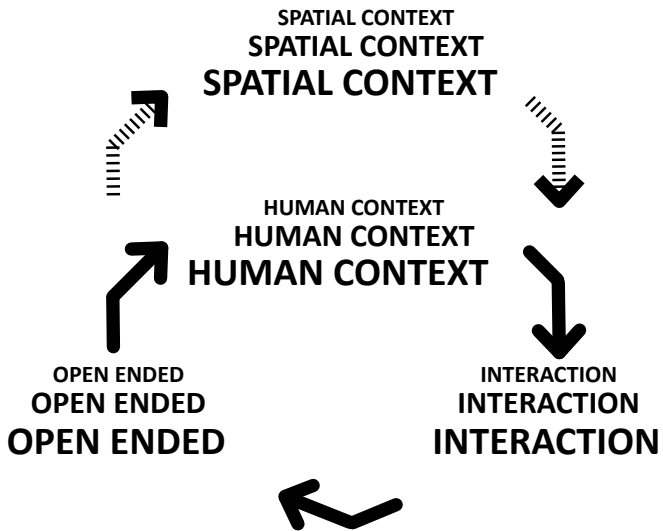
The human context is in the centre of the presented design method. The method for a human based design process can be summarized in a diagram. All assignments, indifferent their scale start from the spatial context. The method insist in analyzing the spatial context in different scales and adds the human context as a major precondition of the design process. A good analysis of the human context combines objective and subjective elements, findings and interpretations, text and images, and is the base for working within the *human* context. There is attention for the different scales and for the dimension of time.

All the relevant information of the human and spatial context can be put together in a biographical frame of a plot/ neighbourhood/ This frame is the starting point of the design process and it is the foundation of the project.

Interactions

Starting from the human context, the method proposes to seek for interactions. It can be interactions of all kinds : between people, between generations, between functions, between inside and outside, between private and public, between rural and city, between human and animal, between present and future, The interactions can be situated within the scale of the assignment, but they can also be on a very different scale.

The designer is tempted to search in each design process for assignment re-







levant interactions. We believe that incorporating interactions of all kind attribute to the human context. This is due to the fact that an interaction enlarges the human context of the project.

Open ended thinking

Afterwards or simultaneously the designer is asked to take into account what we don't know yet. The method believes in open ended thinking. Today's society evolves very quickly in contrast with building or planning processes which generally take several years. The design has to take this into account and leave enough room for adaptation or evolution.

The open ended design method resulting in an evolutive design, is illustrated by the project of PTArchitecten for the Cadix square in Antwerp. The design incorporates the idea that the current and future inhabitants can rethink parts of the park in function of evolving needs and wishes.

Attributing to human context

The goal of the proposed method is to attribute again to the human context.



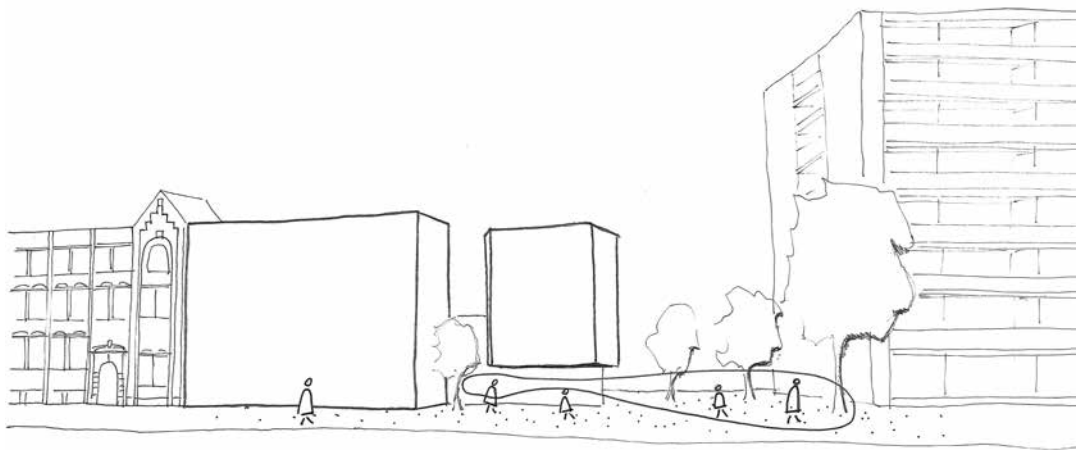




'Cadix is a neighbourhood in progress in the old harbour district Eilandje in the north of Antwerp. Massive housing projects are planned and population will multiply in a few years. The park/square is designed to be evolutionary just like the neighbourhood itself. A tram line will cross the square and the former warehouse will be re-used as a covered public space. The landscape gradually turns from park into square in order to collect different potential open space use according to inhabitants wishes and seasonal changes. Around the square are planned new housing, a school, and services for elderly people. The area will cater a diverse social mix in terms of origin and age of the people using the open space in different modes and times of the day during the whole year.'

BERNARDINA BORRA, architecture critic





‘ Lors du Festival Kanal 2010, l’ADT et Platform Kanal ont organisé un parcours photographique invitant tout un chacun à (re)découvrir les quartiers aux abords du Canal. Une trentaine de portraits grands formats de jeunes habitants de ces quartiers ont été exposés dans l’espace public. Certains de ces portraits sont toujours visibles.’

ADT - ATO, Agentschap voor territoriale ontwikkeling.

‘ On nous a demandé de faire la scénographie, ce qui consistait à rechercher les différents lieux d’affichage et la manière d’afficher. D’un côté, on est allé voir les endroits connus en tant que points d’orientation dans la zone du canal. Comme Tour&taxis ou le bâtiment Citroën, que tout le monde peut localiser. Pendant plusieurs jours nous avons parlé aux gens qui habitent et travaillent dans la zone du canal aussi bien du côté de Molenbeek que de Bruxelles, on leur a demandé quels étaient les endroits importants et qui signifiaient quelque chose pour eux. Et puis, on a défini également les endroits moins connus dans la zone mais intéressants à apprendre, à connaître afin de couvrir les deux berges du canal. Et c’est pour cela que le parcours traverse chaque pont.’

TINE VAN HERCK, partner PTA







Het cadixplein ... een **buurtplein**.

Een buurtplein moet, denken wij, de **ambiance** van de buurt vatten, vasthouden en versterken. Een moeilijke opgave want wat is de ambiance van de cadixwijk, een wijk in ontwikkeling, **een work in progress**.

Hoe kunnen we deze ervaren? Hoe wordt ze ervaren door de bewoners en gebruikers vandaag, maar ook door deze van morgen. Het eilandje is één van de grootste **verdichtingsgebieden** van Antwerpen, de bevolking zal er minstens verdubbelen... Wie zijn die mensen?, wat gaan ze doen, hoeveel vrije tijd hebben ze, zijn er kinderen, ...

en is dit wel allemaal belangrijk of kunnen we het ontwerp enten op de ambiance van **vandaag**, is het deze sfeer die we willen vasthouden, ...

Als start proberen we alvast deze ambiance te vatten in dit **fotoboek**. Een mapping van alles wat er in kaart te brengen is door een architect, een stedenbouwkundige, een fotograaf, een mama, een arbeider, een dokwerker, een trendwatcher, een student... Geen wetenschappelijk gedocumenteerde of statistisch correcte weergave, maar een **impressie** van wat de cadixwijk vandaag is en wat ze in petto heeft voor de toekomst.

... een **bonte verzameling materiaal** uit een verfrissende buurt,

wordt de **conceptuele basis** voor het ontwerp van

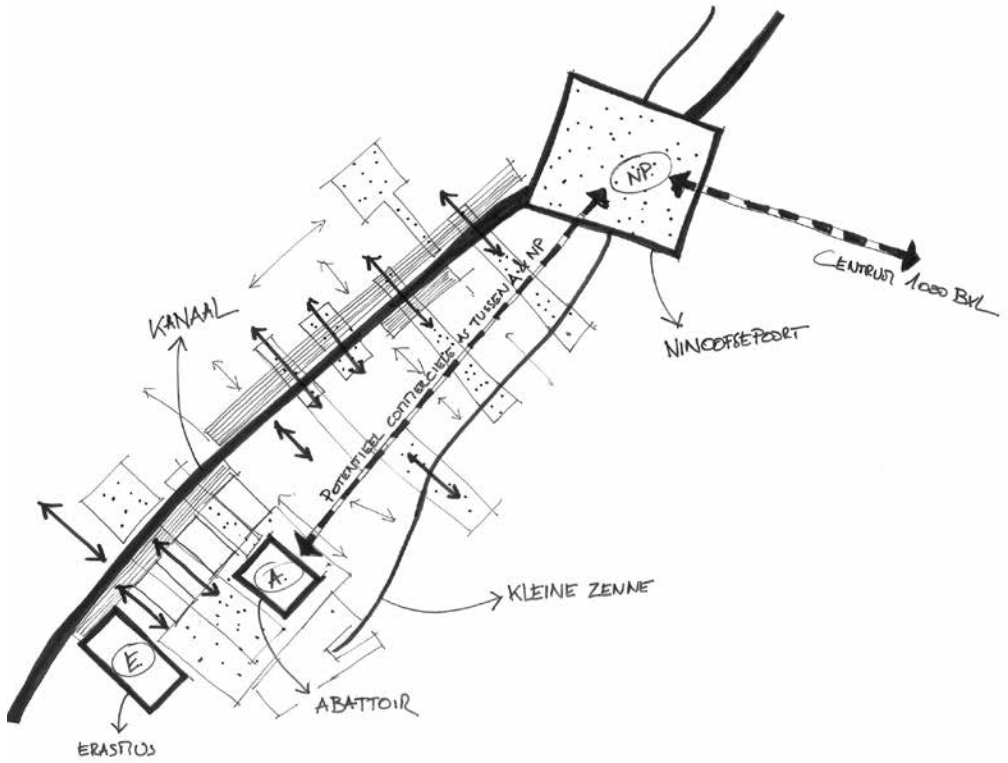
het **cadixplein** als buurtplein...

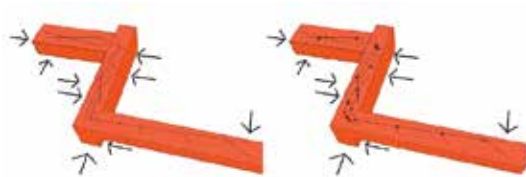
CADIXWIJK, work in progress, introductie uit de ontwerpbundel



PTA126







*‘De Hazelaar is een ontmoetingscentrum in een buurt met een overaanbod aan publieke buitenruimte. De uitgestrektheid van het publiek domein beperkt echter de spontane contacten tussen buurtbewoners. Dit project probeert een relevantie in de buurt te hebben door een **ontmoetingsgenerator** aan te bieden. Deze heeft als ambitie een plaats te creëren die kan bijdragen tot het versterken van de sociale cohesie in de buurt.*

De ontmoetingsgenerator takt aan op verschillende straten in de buurt en verbindt deze met elkaar. Alle zalen/functies die deel uitmaken van het jeugd- en ontmoetingscentrum geven hier bovendien op uit. Het transparant volume is de centrale circulatieruimte voor en door het gebouw. ’





PTA095

'Het onderzoek van PTArchitecten betreft de wederopbouwhoeves in het West-Vlaamse Heuvelland. Het legt bloot hoe de architectuur, het landschap, het gebruik van de gebouwen en de grond zorgen voor een specifieke poëzie. De nieuwe leefbaarheid en potentiële charme die PTArchitecten introduceren, zijn in de realiteit door regelgeving vastgelegd. Het ontwerp wil die regelgeving op losse schroeven zetten en een dynamische toekomst mogelijk maken.'

KATRIEN VANDEMARLIERE, Vlaams Architectuur Instituut, curator Jonge makers, denkers, dromers, tentoonstelling 'Heuvelland Revisited' door PTA (2012 deSingel).





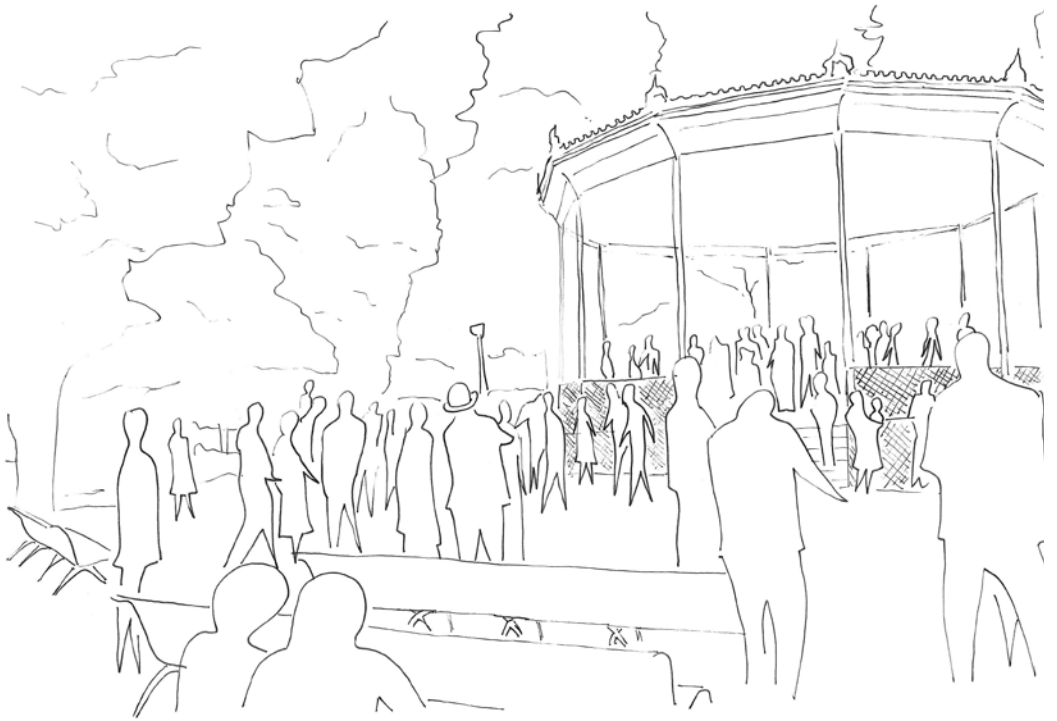
‘Samenvattend kunnen we stellen dat de sociaal-ruimtelijk planner vijf belangrijke taken heeft: Hij kan zijn uitgebreide theoretische sociaal-ruimtelijke kennis (taak 1) combineren met specifieke terreinkennis omtrent het sociale leven in buurten en wijken (taak 2) om dan op een efficiënte manier te communiceren (taak 3) welke sociale vraagstukken op een constructieve manier kunnen worden ingepast in een ruimtelijk voorstel (taak 4) om zo mee te waken (taak 5) over een stedenbouwkundig ontwerp waarin ook aan sociale doelstellingen wordt voldaan.’

‘Goede architectuur is niet alleen een kwestie van smaak, daarvoor heeft de bebouwde ruimte een te grote invloed op ons sociale leven. Door structuur te brengen in de ruimte waarin we leven, bepaalt de bebouwde ruimte immers de materiele randvoorwaarden voor beweging, ontmoeting en vermijding; activiteiten die de basis vormen van onze samenleving.’



PTA178



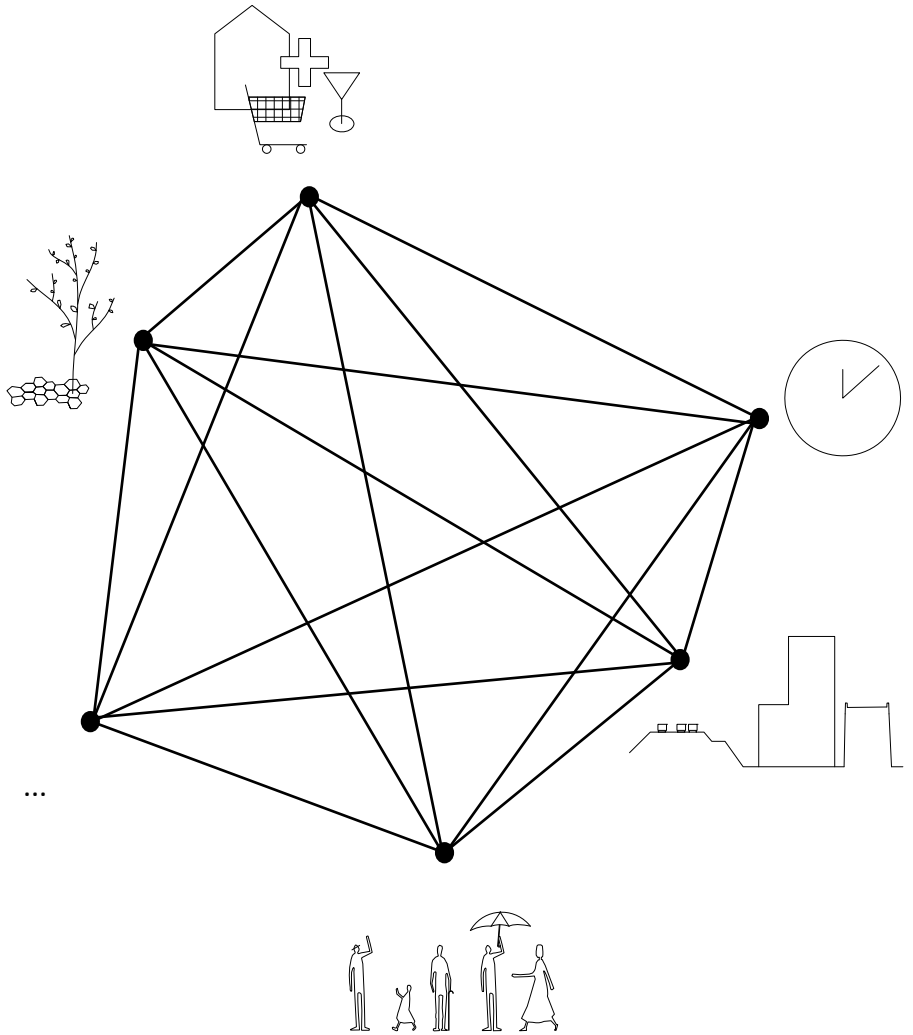






PTA043



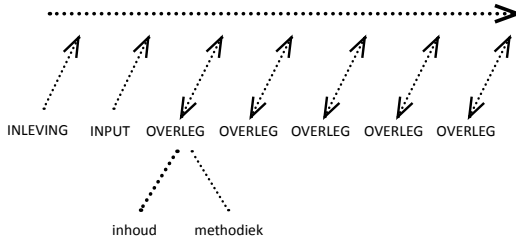


ONTWERPEND ONDERZOEK

=

PROCES

PROBLEEMSTELLING



**DIEPGAAND / ONDERBOUWD
GEDRAGEN / BRUIKBAAR
VOORSTEL**





‘Het Bonneviepark vervult een belangrijke rol in het dagelijks leven van de buurtbewoners. Bevestigingen en observaties toonden echter aan dat het park voornamelijk door een specifieke bevolkingsgroep gebruikt wordt en dat andere bewoners de plek mijden. Op die manier wordt het park niet ervaren als publieke ruimte, en worden weinig tot geen contacten tussen verschillende groepen gegenereerd. Door het hekwerk dat vandaag het park omringt weg te nemen, wil het ontwerp het publiek karakter van de ruimte vergroten en een meer gemengd gebruik stimuleren. Voorbijgangers kruisen met spelende kinderen en worden uitgenodigd om even uit te rusten. De geborgenheid die het hekwerk bracht, wordt gecreëerd door een enfilade van elementen als hagen en zitmeubels.’

TINE VAN HERCK, zaakvoerder PTA









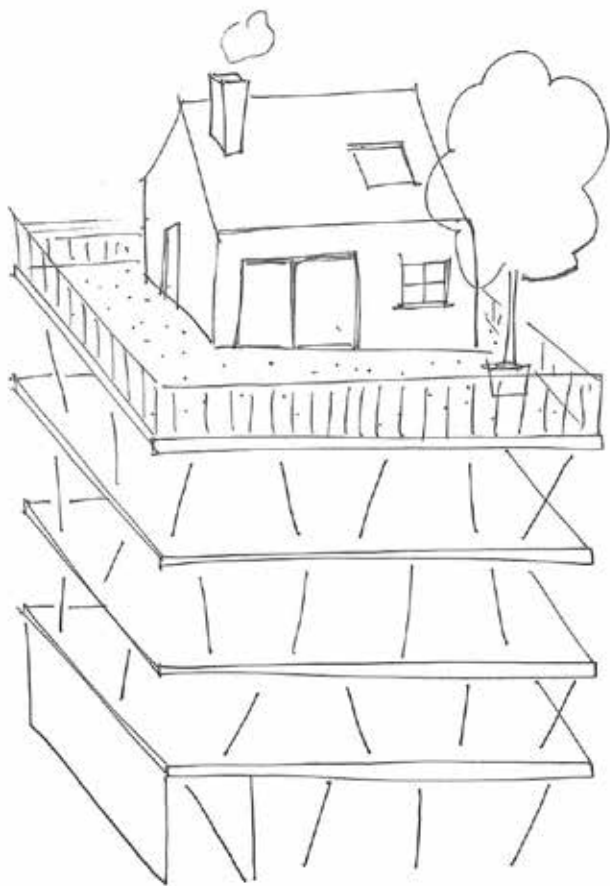
'Before any other deliberations are made, it is crucial to ensure reasonable protection against risk, physical injury, insecurity and unpleasant sensory influences, the negative aspects of climate in particular. If only one of these major problems concerning protection is unmet, safeguarding the other qualities can prove meaningless. The next step is to ensure that the spaces offer good comfort and invite people to the most important activities underlying their use of public space - walking, standing, sitting, seeing, talking, hearing, and self-expression. Considerations about the situation during the day and at night as well as in the four seasons of the year are naturally part of the work to optimize city space. Celebrating local amenities primarily involves ensuring a good human scale, opportunities to enjoy the positive aspects of the climate in the region, as well as providing aesthetic experiences and pleasant sensory impressions. Good architecture and design are part of the twelfth and last criterion. This criterion should be seen as an umbrella concept that should include all of the other areas. It is important to emphasize that architecture and design cannot be dealt with in isolation from the other criteria.'

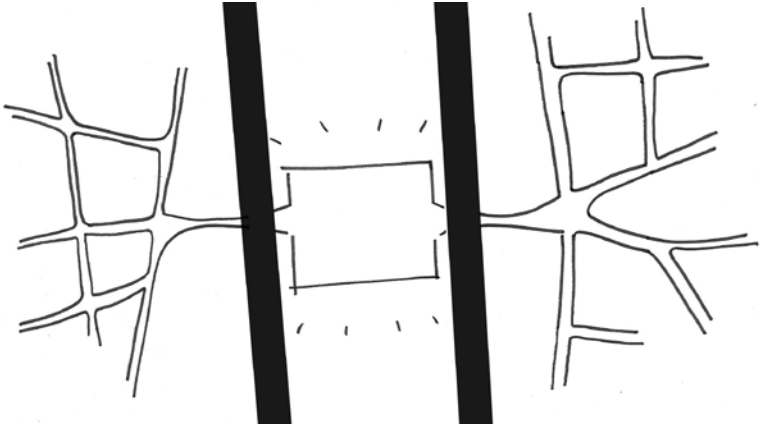
Jan Gehl, 12 quality criteria concerning the pedestrian landscape
Gehl, J., (2010), Cities for people, Washington: Island Press.

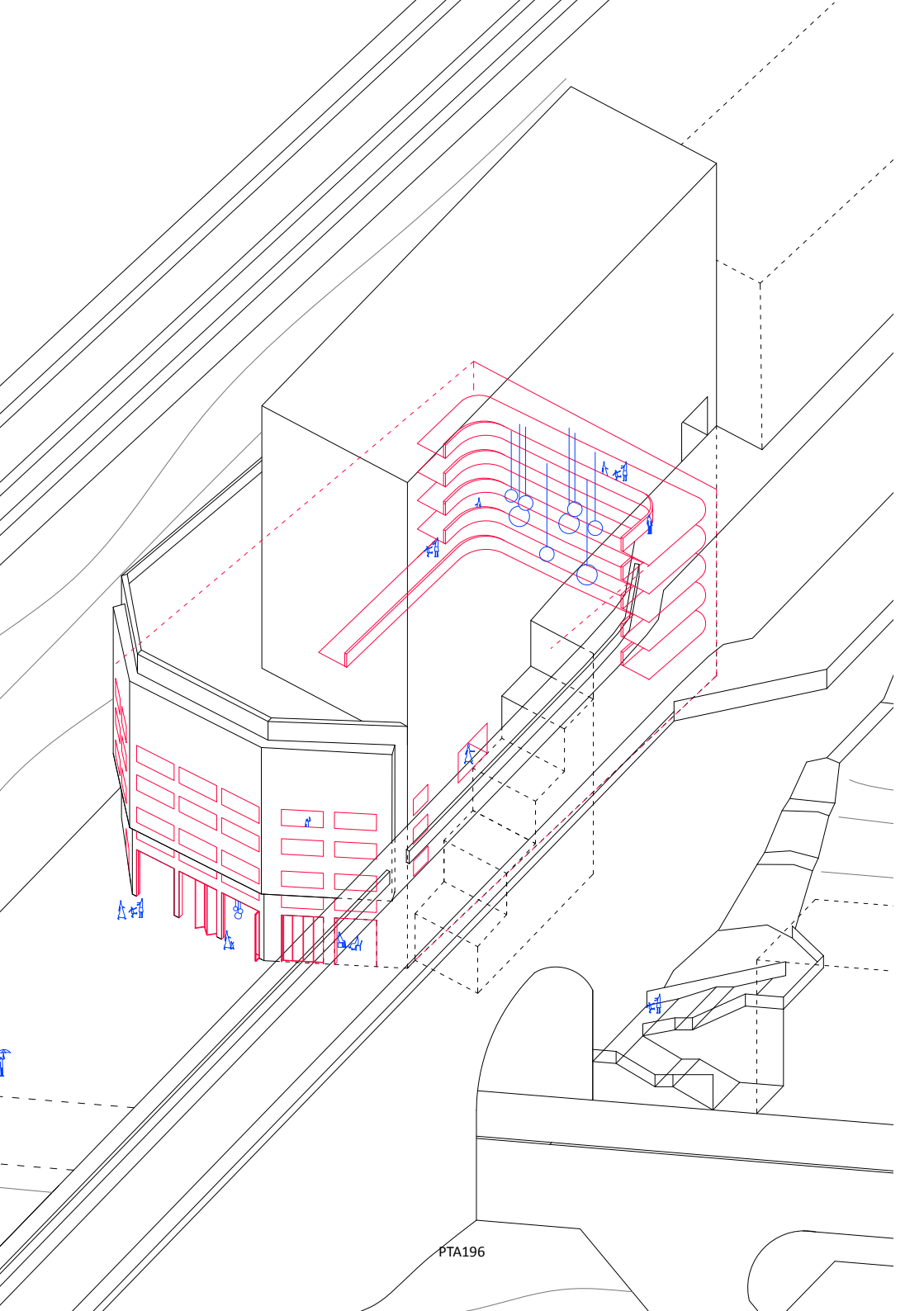


‘Deze publicatie is niet het resultaat van een terugblik op het werk van PTA tot nu toe. Het is geen retrospectieve of stand van zaken. Het is een boekje dat een onderweg zijn toont, een zoektocht naar de houding die we als ontwerpers moeten aannemen. We zijn ervan overtuigd dat architectuur of publieke ruimte vóór alles maatschappelijk relevant moet zijn, en dat het onze verantwoordelijkheid is om bij ieder project hiernaar op zoek te gaan. Een eenvoudig voorbeeld is het gebouw naast het Bonneviepark. Er werd een gebouw gevraagd met op het gelijkvloers een crèche en op de verdiepingen lokalen voor buitenschoolse opvang. Wanneer we deze indeling echter omdraaiden konden we de grote, flexibele ruimtes voor de buitenschoolse opvang buiten de uren van de opvang ook ter beschikking stellen van de verenigingen en scholen uit de buurt.’

PETER CASIER, zaakvoerder PTA









'Ik kom hier al 10 jaar elke maand september met mijn vrouw. Het zijn hier vriendelijke mensen, het is gezellig. Ik kom hier om te vissen en mijn vrouw om te wandelen op den dijk. Ik ken hier ondertussen al veel vissers van overal in België. We zijn met een hele groep, die samen vist.'

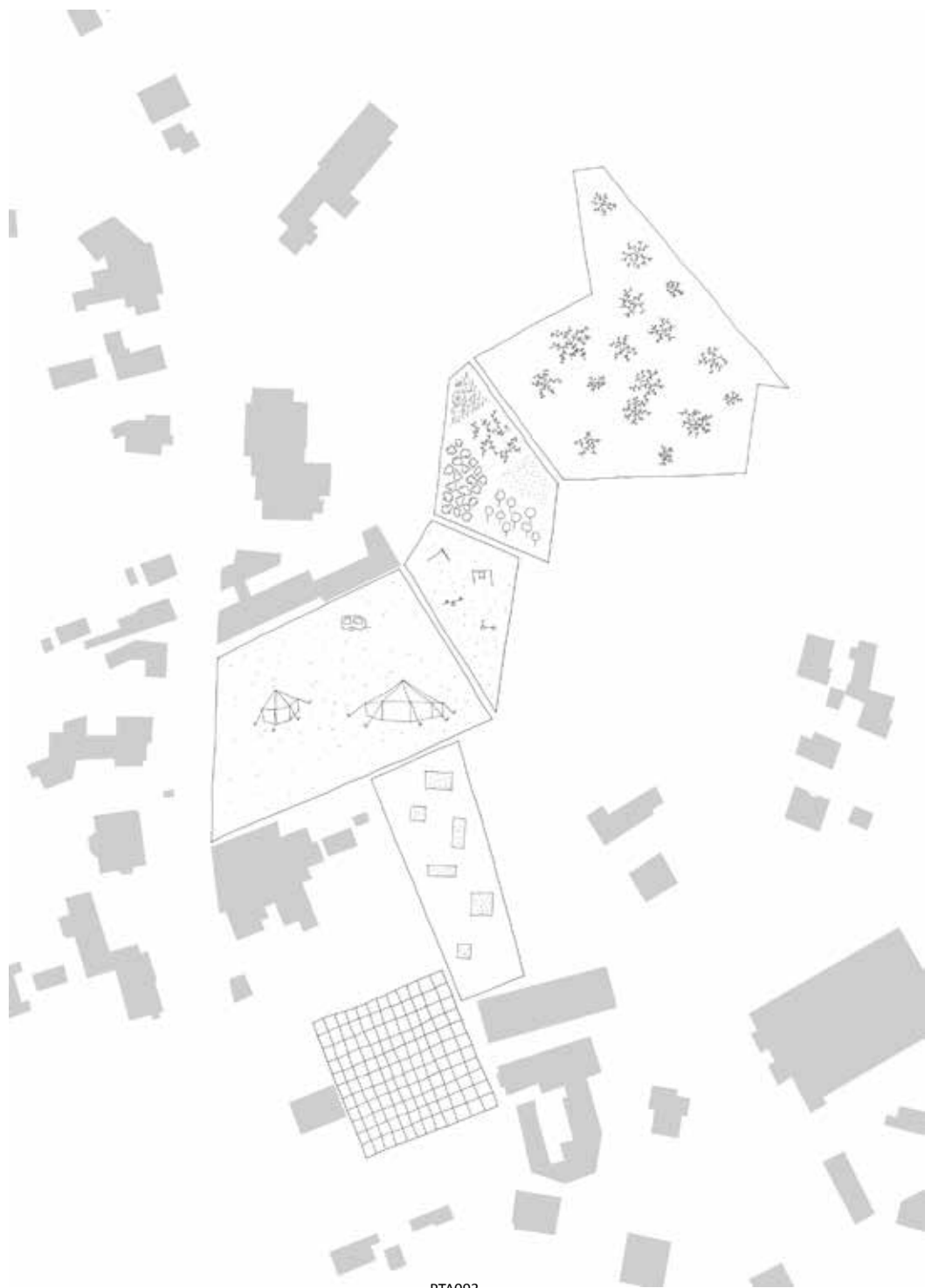
FOTO & INTERVIEW uit haalbaarheidsstudie Casino Middekerke

door Stijn Beeckman i.o.v. PTA





PTA166





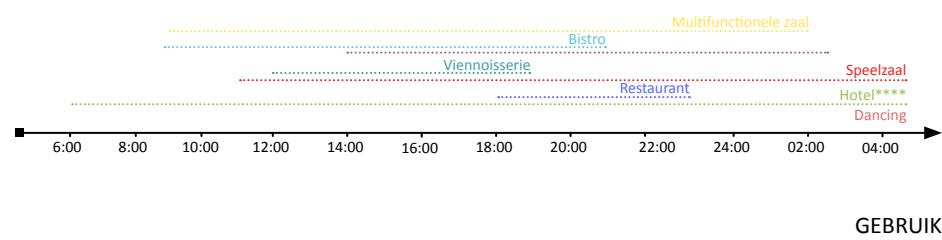
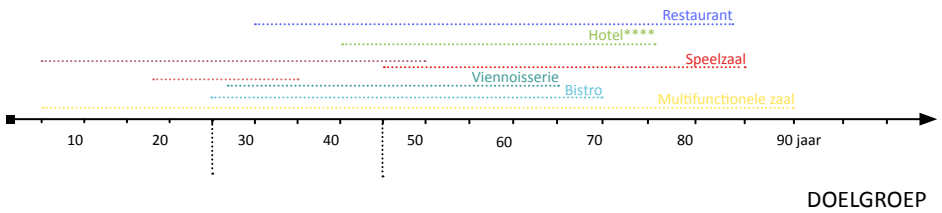
PTA004

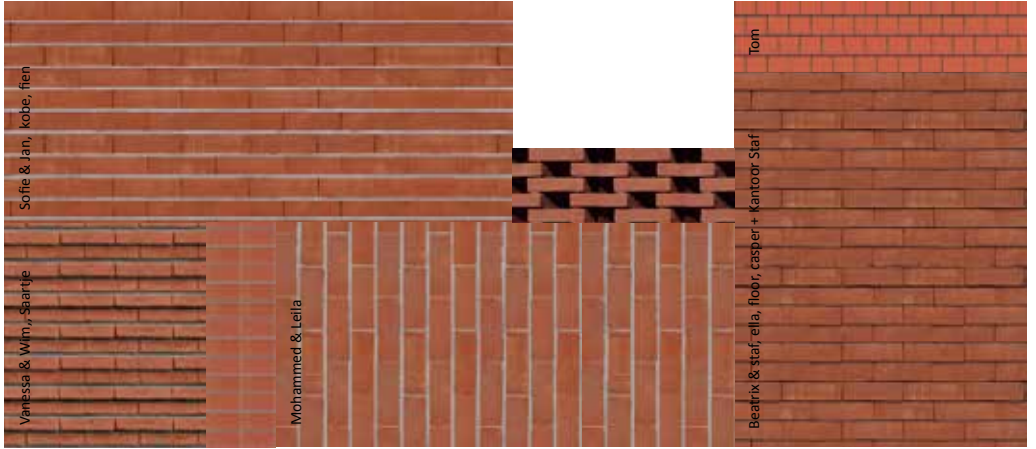




'Het casino van Middelkerke heeft een belangrijke plek in de geest van de inwoners van de gezellige badstad. Dit is opmerkelijk voor de eerder gesloten functie, maar dan weer zeer begrijpelijk gezien de unieke locatie. Elk ontwikkelingsscenario voor deze site houdt rekening met het publiek karakter van dit gebouw en heeft als ambitie iets toe te voegen aan het sociale leven in de gemeente, echter zonder de inwoners aan te zetten tot kansspelen.'

TINE VAN HERCK, zaakvoerder PTA









PTA128



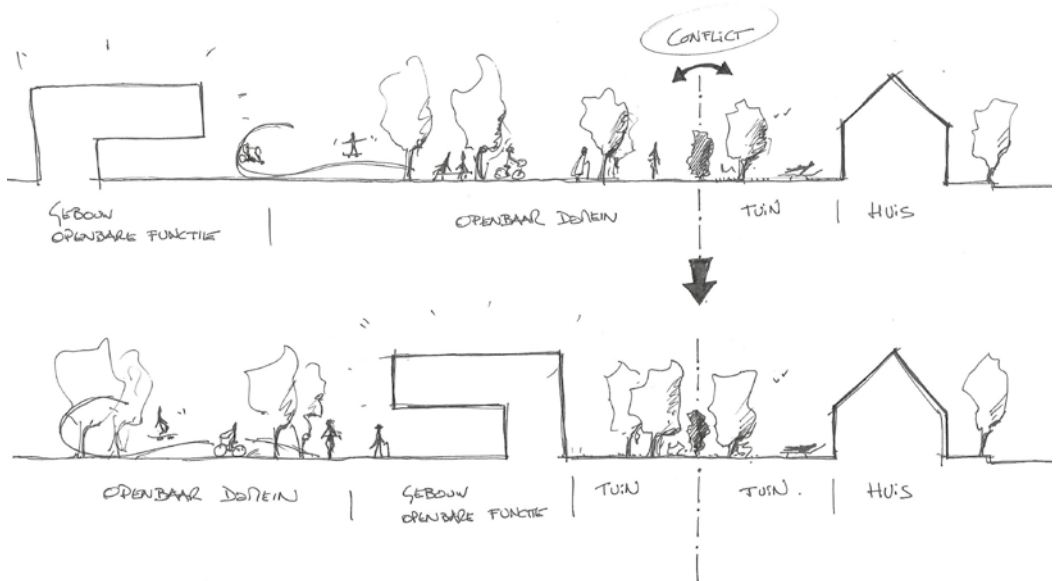


'We stellen een plan voor dat samen met bewoners en PTArchitecten is opgesteld. Dat de gronden nu eigendom zijn van de BGHM en dat er al plannen zijn voor woningen, is niet onoverkomelijk. Het gaat uiteindelijk allemaal om gemeenschapsgeld dat voor de beste oplossing moet zorgen voor de Brusselaars. En de bewoners zijn eensgezind: ze willen een park, een plek om met de kinderen naartoe te gaan, een plek die zorgt dat je in de buurt wilt wonen en er je leven wil opbouwen.'

SCHEPEN JAN GYPERS (Sint Jans Molenbeek) in Brussel deze week, 15/09/2014









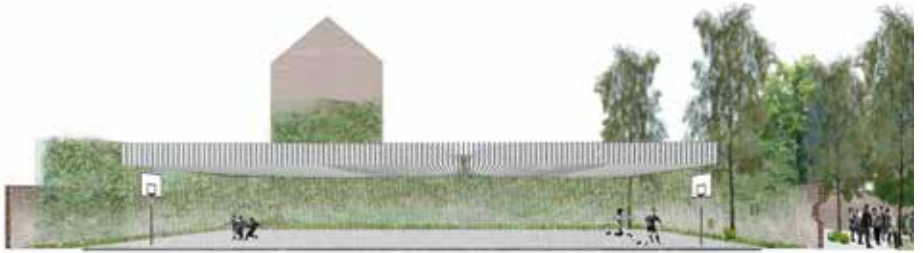
















PTA095



PTA148



a landscape base + people as activator of transformation



'De jury was onder de indruk van de kwalitatieve ontwerpvisie van PT Architecten, die de wensen van de bewoners duidelijk ter harte hebben genomen en een evenwichtig en helder ontwerp hebben aangereikt. Het ontwerp toont een zekere eenvoud, die het plein overzichtelijk en toegankelijk maakt. Het wijkplein Cadix wordt een mix van park en plein, waarbij beide in elkaar overlopen. Het ontwerpteam hecht samen met de stad veel belang aan de samenwerking met de buurtbewoners om de verdere invulling van het plein te verfijnen. Het ontwerpteam maakte een eigen analyse van de wijk op basis van veldwerk en interviews, en hield voldoende rekening met de opmerkingen die werden geformuleerd tijdens het participatietraject rond het nieuwe plein.'

Uittreksel uit artikel :

Buurt positief over aanleg Cadixplein. *Gazet van Antwerpen*, 15 december 2011, p. 12.







PTA064

wei met gemengde boomgaard
om te zonnen, plukken, BBQ-en

vergeet-me-nietjes
om de overledene te
herinneren

grote zandbak
met waterspelen

badmintonveld
om te bewegen

kruidentuin
om te tuinieren

kruidentuin

braamstruiken

speeltuin
voor wisselwerking met
de klindjes uit de buurt

petanque
voor beweging en
ontspanning

appelbomen
om te plukken

perenbomen

kippen
omdat dieren jong en
oud samenbrengen



bebouwde randen met zorgprogramma



connecties met bestaand openbaar domein



voordeur

‘ Voor de zorgsite Gitschotelhof was het direct duidelijk dat de verankering van de site in zijn omgeving zeer belangrijk was, voor de buurt enerzijds, maar ook voor het welzijn van de toekomstige bewoners.

Geen zorgeiland dus, maar een stukje zorgzame stad. Om de verankering met de buurt waar te maken, hebben we eerst uitgebreid kennis gemaakt met de buurt. We zijn zelf door de buurt getrokken en hebben ook onderzoeksfotograaf Stijn Beeckman op pad gestuurd. Het resultaat is een verzameling van elementen uit de stedenbouwkundige analyse, met in situ vaststellingen en gesprekken met (buurt)bewoners.

*De informatie is verzameld in een boekje **“biografie van een buurt”**. Het is een lezing, noch volledig, noch objectief. De biografie is uitgegroeid tot de basis van het ontwerp.*

Het is een mooie biografie geworden omdat het een mooie buurt is waar mensen graag wonen, rustig en toch dicht bij de stad, groen, een groeiende multiculturaliteit die in evenwicht lijkt te zijn, veel oudere dames maar ook een instroom van jonge gezinnen, ... een buurt waar men graag woont en ook graag wil blijven wonen... ook wanneer het niet meer kan in het eigen huis. En net daarom is het zo belangrijk dat de zorgsite en de buurt in elkaar geschakeld worden, dat de zorgsite echt deel uitmaakt van de buurt.

Schakeling is essentieel om interactie uit te lokken. We hebben inspiratie gevonden in natuurlijke processen waar we zien dat interactie gebeurt aan de oppervlakte, het contactvlak. Hoe groter het contactvlak hoe meer interactie. We zijn gaan kijken hoe we het contactvlak tussen binnenruimte en publieke buitenruimte konden vergroten.’

Uittreksel uit de presentatie van het wedstrijdontwerp Extra Muros .

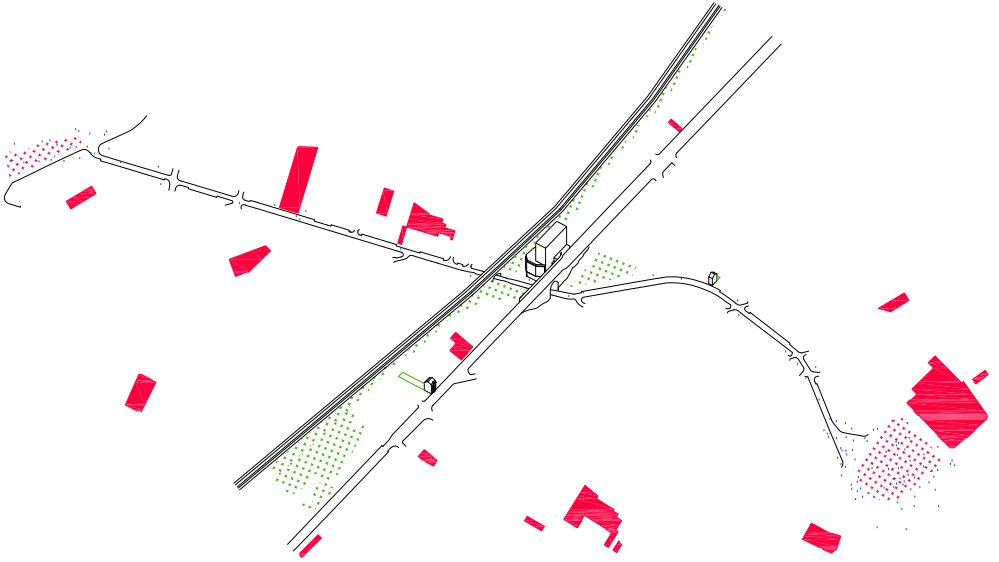


ALGEMENE
VOEDING

IN'T
NIEUW
HOENJ

☎ 322 42 83







PTA095

PROJECTENLIJST

PTA004
NIEUWBOUW WONING & KANTOOR IMPACT
Opdrachtgever I Impact nv
Credits I PTArchitecten BVBA, Stabiliteit Util CVBA

PTA021
KANGOEROEWONING ASSE
Opdrachtgever I Particulier
Credits I PTArchitecten BVBA

PTA023
ONTMOETINGSCENTRUM DE HAZELAAR
Opdrachtgever I Stad Hasselt
Bouwbudget excl. BTW I 1.250.000€
Credits I PTArchitecten BVBA, structuurstudies Util
CVBA, technieken Poelmans.

PTA040
GEMENGD PROJECT CHEVAL NOIR
Opdrachtgever I Particulier
Credits I PTArchitecten BVBA, stabiliteit Util cvba.

PTA043
CO-HOUSING RIBAUCCOURT
Opdrachtgever I Particulier
Credits I ontwerp & uitvoering PTArchitecten
BVBA, landschapsonwerp binnenkoer Bas Smets,
structuurstudies Util cvba

PTA060
RIJWONING BORGERHOUT
Opdrachtgever I Particulier
Credits I PTArchitecten BVBA

PTA064
L' AVENIRSITE LIER
Opdrachtgever I VZW L'avenirsite
Credits I PTArchitecten BVBA

PTA066
INTERIEUR CASCO APPARTEMENT
Opdrachtgever I Particulier
Credits I PTArchitecten BVBA

PTA068
RECONVERSIE VIERKANTSHOEVE
Opdrachtgever I Particulier
Credits I ontwerp en uitvoering PT ARCHITECTEN,
stabiliteitsstudie Stabilogics, landschapsonwerp
binnenkoer Floris Steyaert

PTA071
VERBOUWING STADSWONING VLIERWIJK BRUSSEL
Opdrachtgever I Particulier
Credits I PTArchitecten BVBA

PTA090
ZORGSTRATEGISCH MASTERPLAN VOOR DE WIIJK
BORGERHOUT EXTRA MUROS
Opdrachtgever I OCMW Antwerpen
Procedure I Laureaat Open Oproep
Credits I PTArchitecten BVBA i.s.m. Bureau Bouw-
techniek, buurtonderzoek i.s.m. Stijn Beeckman

PTA093
RUIJMTELIJKE EN ARCHITECTURALE STUDIE Geme-
ente GLABBEEK
Opdrachtgever I Sociaal Wonen arro Leuven cvba
Procedure I Onderhandelingsprocedure

Credits I PTArchitecten BVBA i.s.m. Urban Platform
BVBA

PTA095
STEDELIJKE SCENOGRAFIE "FOTO KANAL"
Opdrachtgever I Agentschap voor territoriale
ontwikkeling van het Brussels hoofdstedelijk
Gewest (ATO) i.s.m. Platform Kanal (fotografie Kurt
Deruyter)
Procedure I Onderhandelingsprocedure zonder
bekendmaking
Credits I PTArchitecten BVBA

PTA098
NIEUWBOUW VAN BASISSSCHOOL KLIM OP IN
VILVOORDE
Opdrachtgever I School Invest . Fortis Real Estate
(DBFM procedure)
Bouwbudget excl. BTW I 3.000.000 €
Procedure I Winnend ontwerp Open Oproep,
bouwfase lopende
Credits I PTArchitecten BVBA

PTA100
GEMENGD PROJECT CHEVAL NOIR
Opdrachtgever I Particulier
Credits I PTArchitecten BVBA, stabiliteit Util Stabi-
liteit Util CVBA

PTA109
WOONCOMPLEX BORGERHOUT AG VESPA
Opdrachtgever I AG VESPA
Bouwbudget excl. BTW I 700.000€
Credits I ontwerp & uitvoering PTArchitecten
BVBA, energieconsulent Factor4, stabiliteit Util
CVBA

PTA105
WEDSTRIJD OP UITNODIGING | JEUGD- & DIEN-
STENCENTRUM APPELS
Opdrachtgever I gemeentebestuur Dendermonde
Procedure I zonder gevolg
Credits I PTArchitecten BVBA

PTA118
CURATOR EINDEJAARSTENTONSTELLING SINT
LUCAS 2011
Opdrachtgever I Sint Lucas Hogeschool voor we-
tenschap en kunst, departement architectuur
Credits I curator eindejaarstentoonstelling Tine
Van Herck

PTA126
CADXPLEIN EILANDJE ANTWERPEN
Opdrachtgever I AG Stadsplanning Antwerpen
Bouwbudget excl. BTW I 3.000.000 €
Procedure I Winnend ontwerp Open Oproep 2008
Vlaams Bouwmeester
Credits I PTArchitecten BVBA (ontwerp) i.s.m.
Grontmij (uitvoering)

PTA128
HEUVELLAND REVISITED
Tentoonstelling in de reeks Jonge makers, denkers,
dromers Architectuur in Vlaanderen.
Coproductie van deSingel en het VAI
Opdrachtgever I VAI Vlaams Architectuur Instituut
Datum en locatie I de Singel (29 nov.2011 t.e.m. 15
jan. 2012) & Poperinge (5 okt. 2012 - 22 okt. 2012)

Credits | PTArchitecten BVBA (onderzoek & scenografie), Stijn Beeckman (fotografie)

PTA132
OPEN OPROEP 2015 | HUIS PERREKES
UITBREIDING VAN EEN WOON- EN ZORGCONTINUUM
Opdrachtgever | vzw Huis Perrekés
Procedure | Laureaat Open Oproep
Credits | PTArchitecten BVBA

PTA148
PASSIEFBOUW VAN EEN CRECHE, BUITENSCHOOLSE OPVANG & EEN LOKAAL VOOR PARKWACHTERS AANLEG VAN HET BONNEVIEPARK BESTAANDE UIT EEN PUBLIEKE RUIJTE EN EEN SPEELPLEIN
Opdrachtgever | Gemeentebestuur van Sint-Jans Molenbeek
Procedure | 1° laureaat wedstrijd
Credits | PTArchitecten BVBA (architectuur, publieke ruimte), UTIL CVBA (ir.stabiliteit), ARCADE NV (ir. technieken), PERITAS (energieconsulent)

PTA153
ONDERZOEK NAAR DE ONTWIKKELINGSMOGELIJKHEDEN VAN DE KERN VAN PROSPERDORP
Opdrachtgevers | Vlaamse Overheid - Departement Mobiliteit en Openbare Werken
Gemeentelijk Havenbedrijf Antwerpen, Maatschappij voor het Haven-, Grond- en Industrialisatiebeleid van het Linkerscheldeoevergebied
Procedure | Beperkte offerteaanvraag
Credits | PTArchitecten BVBA, buurtonderzoek i.s.m. Stijn Beeckman

PTA166
INRICHTINGSPLAN VOOR DE OMGEVING OUD POMPGEBOUW BOSSUIT
Opdrachtgever | Gemeentebestuur Avelgem
Procedure | Oproep Winvorm Onderhandelingsprocedure zonder bekendmaking
Credits | PTArchitecten BVBA

PTA170
HAALBAARHEIDSSSTUDIE CASINO MIDDELKERKE
Opdrachtgever | Gemeentebestuur Middelkerke
Procedure | Beperkte offerteaanvraag
Credits | PTArchitecten BVBA, buurtonderzoek i.s.m. Stijn Beeckman

PTA178
CONCEPTSTUDIE GEEL
Opdrachtgever | Gemeentebestuur Geel
Procedure | Onderhandelingsprocedure zonder bekendmaking
Credits | PTArchitecten BVBA, IDEA consult, Stratefy, Stijn Beeckman

PTA179
HERAANLEG VAN HET SINT-GILLISVOORPLEIN
opdrachtgever | Gemeentebestuur Sint-Gillis
Procedure | Onderhandelingsprocedure zonder bekendmaking, Laureaat
Credits | PTArchitecten BVBA i.s.m. MAARCH

PTA183
MASTERPLAN 'CAPPELLEGOED EN OMGEVING'
Opdrachtgever | Gemeentebestuur Sint-Jans Molenbeek

Procedure | Laureaat Oproep Winvorm
Credits | PTArchitecten BVBA

PTA187
DIENSTENOPDRACHT VAN DE STUDIE VOOR DE UITWERKING VAN EEN DUURZAAM WIJKCONTRACT < KLEINE ZENNE >
Opdrachtgever | Gemeentebestuur Sint-Jans Molenbeek
Procedure | Onderhandelingsprocedure zonder bekendmaking
Credits | PTArchitecten BVBA

PTA184
HERINRICHTING VAN HET RASQUINETPARK
Opdrachtgever | AG Renovas
Procedure | Onderhandelingsprocedure zonder bekendmaking, Laureaat
Credits | PTArchitecten BVBA i.s.m. MAARCH

PTA196
RECONVERSIESTUDIE VOOR DE SITE "ENTRE-2-PONTS"
Opdrachtgever | Gemeentebestuur Sint-Gillis
Procedure | Onderhandelingsprocedure zonder bekendmaking
Credits | PTArchitecten BVBA i.s.m. LAMA Landscape architects, Stijn Beeckman, stabiliteit Util CVBA, Stratefy, Indian Dribble

