



**Working  
within the  
*human*  
context 2.0**

## COLOFON

### **PTArchitecten BVBA**

Brunfautstraat 12 - 1080 Brussel  
Zwart Paardstraat 15 - 1080 Brussel  
T +32 2 290 50 55  
BE 890 086 549  
info@ptarchitecten.be  
www.ptarchitecten.be

### **Peter Casier**

partner  
ir. architect  
+32 486 72 08 04  
peter@ptarchitecten.be

### **Tine Van Herck**

partner  
ir. architect - urban planner  
+32 486 25 86 35  
tine@ptarchitecten.be

### **medewerkers**

Marie Lafosse, Hanne Van Vlierberghe, Ine Maenhout, Vanessa Mertens, Morgan Degand, Mattias Staelens, Milena Vlemminckx, Kevin De Smedt, Lynn Sablon, Jonas Knapen, Steven Szeker, Lene Vrolijkx, Mattias Snackaert, Demian Romanus, Sara Struyve.

### **fotografie**

PTA023.Gijs Kuijken ©N8 van Creatief PTA043.Bart Azare  
PTA090 / PTA095 / PTA128 / PTA170/PTA178.Stijn Beeckman  
PTA098/PTA100/PTA148/PTA126.Tim Van de Velde

*Niets uit deze publicatie mag door middel van druk, fotokopie, microfilm, of op welke andere wijze ook worden veeveelvoudigd of openbaar gemaakt zonder voorafgaande schriftelijke toestemming van de uitgever.*

Verantwoordelijk uitgever :  
PTA, zwart paardstraat 15, 1080 BXL.

What should be the attitude of a designer in today's society where all certainties threaten to disappear? How to contribute something small to the world in order to create a stronger tissue, a safety net, a solid foundation?

Or even more important, how to pursue a *Joie de vivre* for the users, passers and ourselves ...? What is or could be the role of the designer in this complex world?

Those questions are inherent for the practice of architecture, urbanism, urban design and planning.

In this frame of questions and ambitions, PTA presents Working within the human context, 2 . 0



## WORKING WITHIN THE HUMAN CONTEXT

This practice based research has the goal to develop a method that can be used for real assignments, with clients, budgets, realistic programs and restrictions. It is a method based on and made for everyday projects.

Before introducing the method, we underline that the proposed method is a possible designer attitude. It is not our intention to develop an objective instrument of quality control. There will always be different kinds of architects with different attitudes and interests, which is good.

### *Scale indifferent*

The method can be used for projects of different scale : from interior architecture to landscape strategies. It is scale indifferent. We think this is important because we believe in multiscale and transdisciplinary projects. The distinction between disciplines and scales ( (interior ) architecture, urbanism, urban planning, ...) is blurring.

### *Human context*

This paper is an introduction to the (re-) search. With the human based design process we aim to attribute something to the human context. We introduce the term human context as : people alone or in all kinds of compositions : a couple, a family, a neighbourhood, an age group, a city, a region, ...

Human context means people and society and all its processes and actuality.

The human context is in the centre of the

presented design method. The method for a human based design process can be summarized in a diagram.

All assignments, indifferent their scale start from the spatial context. The method insist in analyzing the spatial context in different scales and adds the human context as a major precondition of the design process. A good analysis of the human context combines objective and subjective elements, findings and interpretations, text and images, and is the base for working within the *human* context. There is attention for the different scales and for the dimension of time.

All the relevant information of the human and spatial context can be put together in a biographical frame of a plot/ neighbourhood/ ... . This frame is the starting point of the design process and it is the foundation of the project.

### *Interactions*

Starting from the human context, the method proposes to seek for interactions. It can be interactions of all kinds : between people, between generations, between functions, between inside and outside, between private and public, between rural and city, between human and animal, between present and future, ... . The interactions can be situated within the scale of the assignment, but they can also be on a very different scale.

The designer is tempted to search in each design process for assignment relevant interactions. We believe that incorporating interactions of all kind attribute to the human context. This is due to the fact that an interaction enlarges the human

context of the project.

### *Open ended thinking*

Afterwards or simultaneously the designer is asked to take into account what we don't know yet. The method believes in open ended thinking. Today's society evolves very quickly in contrast with building or planning processes which generally take several years. The design has to take this into account and leave enough room for adaptation or evolution.

The open ended design method resulting in an evolutive design, is illustrated by the project of PTArchitecten for the Cadix square in Antwerp. The design incorporates the idea that the current and future inhabitants can rethink parts of the park in function of evolving needs and wishes.

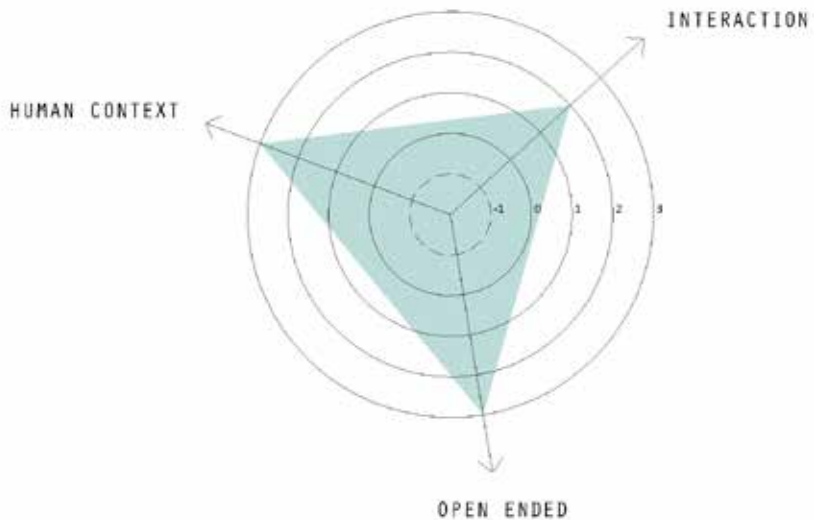
### *Attributing to human context*

The goal of the proposed method is to attribute again to the human context.









‘ All PTA projects are assessed on three axes : Human Context - Open Ended - Interaction. These three concepts are taken from the method for a human based design proces. It gives us a tool to evaluate and compare projects on their ability to provoke social relevance and a ‘joie the vivre’ for their users.’

**PETER CASIER**, zaakvoerder PTA





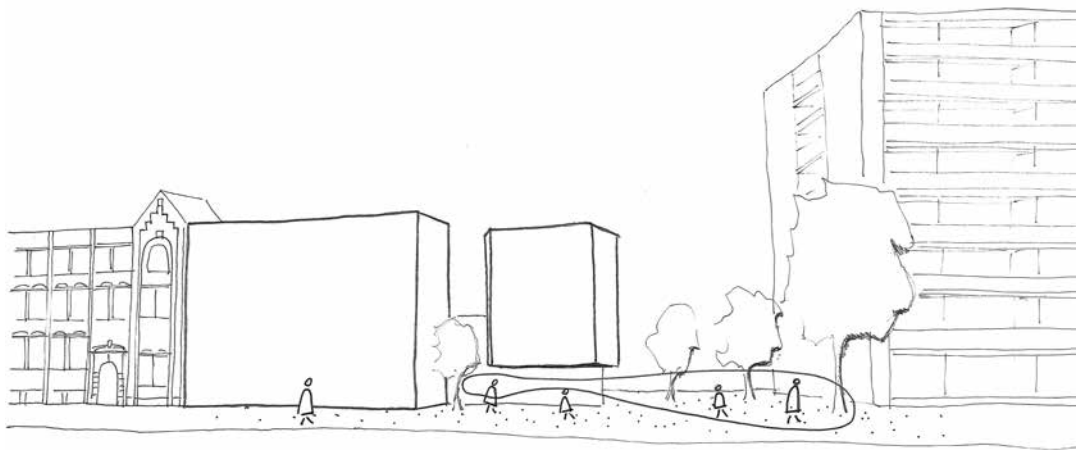


‘Cadix is a neighbourhood in progress in the old harbour district Eilandje in the north of Antwerp. Massive housing projects are planned and population will multiply in a few years. The park/square is designed to be evolutionary just like the neighbourhood itself. A tram line will cross the square and the former warehouse will be re-used as a covered public space. The landscape gradually turns from park into square in order to collect different potential open space use according to inhabitants wishes and seasonal changes. Around the square are planned new housing, a school, and services for elderly people. The area will cater a diverse social mix in terms of origin and age of the people using the open space in different modes and times of the day during the whole year.’

**BERNARDINA BORRA**, architecture critic







‘ Lors du Festival Kanal 2010, l’ADT et Platform Kanal ont organisé un parcours photographique invitant tout un chacun à (re)découvrir les quartiers aux abords du Canal. Une trentaine de portraits grands formats de jeunes habitants de ces quartiers ont été exposés dans l’espace public. Certains de ces portraits sont toujours visibles.’

**ADT - ATO**, Agentschap voor territoriale ontwikkeling

‘ On nous a demandé de faire la scenographie, ce qui consistait à rechercher les différents lieux d’affichage et la manière d’afficher. D’un côté, on est allé voir les endroits connus en tant que points d’orientation dans la zone du canal. Comme Tour&taxis ou le bâtiment Citroën, que tout le monde peut localiser. Pendant plusieurs jours nous avons parlé aux gens qui habitent et travaillent dans la zone du canal aussi bien du côté de Molenbeek que de Bruxelles, on leur a demandé quels étaient les endroits importants et qui signifiaient quelque chose pour eux. Et puis, on a défini également les endroits moins connus dans la zone mais intéressants à apprendre, à connaître afin de coudre les deux berges du canal. Et c’est pour cela que le parcours traverse chaque pont.’

**TINE VAN HERCK**, zaakvoerder PTA





PTA095





Het cadixplein ... een **buurtplein**.

Een buurtplein moet, denken wij, de **ambiance** van de buurt vatten, vasthouden en versterken. Een moeilijke opgave want wat is de ambiance van de cadixwijk, een wijk in ontwikkeling, **een work in progress**.

Hoe kunnen we deze ervaren? Hoe wordt ze ervaren door de bewoners en gebuikers vandaag, maar ook door deze van morgen. Het eilandje is één van de grootste **verdichtingsgebieden** van Antwerpen, de bevolking zal er minstens verdubbelen... Wie zijn die mensen?, wat gaan ze doen, hoeveel vrije tijd hebben ze, zijn er kinderen, ...

en is dit wel allemaal belangrijk of kunnen we het ontwerp enten op de ambiance van **vandaag**, is het deze sfeer die we willen vasthouden, ...

Als start proberen we alvast deze ambiance te vatten in dit **fotoboek**. Een mapping van alles wat er in kaart te brengen is door een architect, een stedenbouwkundige, een fotograaf, een mama, een arbeider, een dokwerker, een trendwatcher, een student... Geen wetenschappelijk gedocumenteerde of statistisch correcte weergave, maar een **impressie** van wat de cadixwijk vandaag is en wat ze in petto heeft voor de toekomst.

... een **bonte verzameling materiaal** uit een verfrissende buurt,

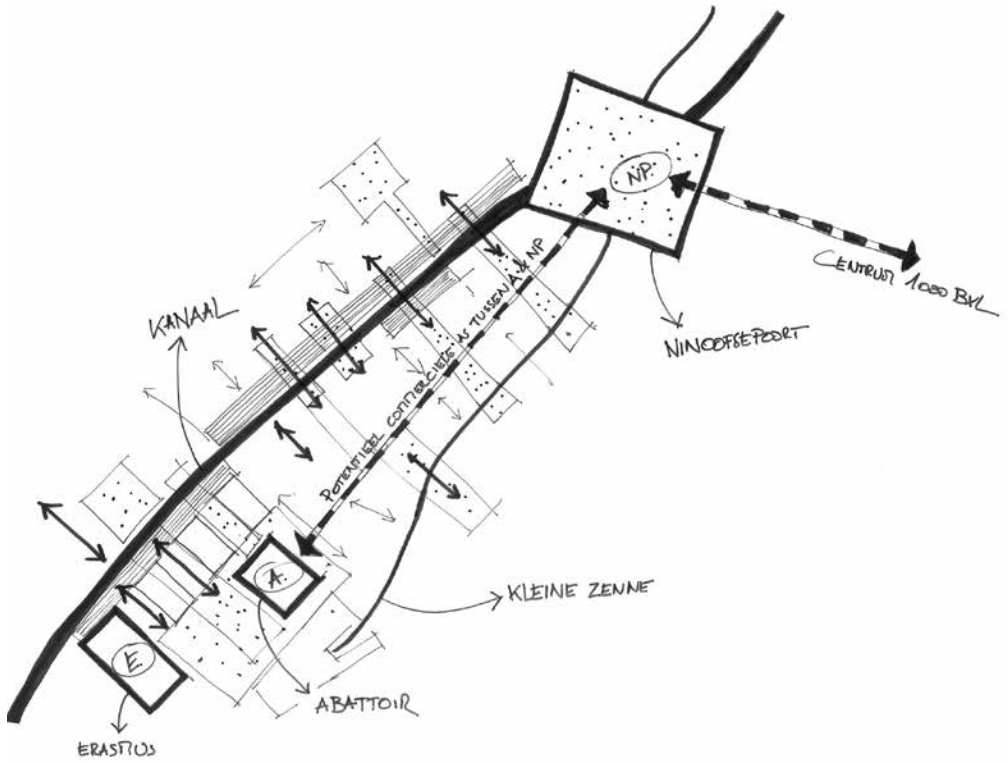
wordt de **conceptuele basis** voor het ontwerp van

het **cadixplein** als buurtplein...

**CADIXWIJK**, work in progres, introductie uit de ontwerpbundel









‘De Hazelaar is een ontmoetingscentrum in een buurt met een overaanbod aan publieke buitenruimte. De uitgestrektheid van het publiek domein beperkt echter de spontane contacten tussen buurtbewoners. Dit project probeert een relevantie in de buurt te hebben door een *ontmoetingsgenerator* aan te bieden. Deze heeft als ambitie een plaats te creëren die kan bijdragen tot het versterken van de sociale cohesie in de buurt.

De ontmoetingsgenerator takt aan op verschillende straten in de buurt en verbindt deze met elkaar. Alle zalen/functies die deel uitmaken van het jeugd- en ontmoetingscentrum geven hier bovendien op uit. Het transparant volume is de centrale circulatieruimte voor en door het gebouw.’







‘Het onderzoek van PTArchitecten betreft de wederopbouwhoeves in het West-Vlaamse Heuvelland. Het legt bloot hoe de architectuur, het landschap, het gebruik van de gebouwen en de grond zorgen voor een specifieke poëzie. De nieuwe leefbaarheid en potentiële charme die PTArchitecten introduceren, zijn in de realiteit door regelgeving vastgelegd. Het ontwerp wil die regelgeving op losse schroeven zetten en een dynamische toekomst mogelijk maken.’

**KATRIEN VANDEMARLIERE**, Vlaams Architectuur Instituut, curator Jonge makers, denkers, dromers, tentoonstelling ‘Heuvelland Revisited’ door PTA (2012 deSingel).





‘Samenvattend kunnen we stellen dat de sociaal-ruimtelijk planner vijf belangrijke taken heeft: Hij kan zijn uitgebreide theoretische sociaal-ruimtelijke kennis (taak 1) combineren met specifieke terreinkennis omtrent het sociale leven in buurten en wijken (taak 2) om dan op een efficiënte manier te communiceren (taak 3) welke sociale vraagstukken op een constructieve manier kunnen worden ingepast in een ruimtelijk voorstel (taak 4) om zo mee te waken (taak 5) over een stedenbouwkundig ontwerp waarin ook aan sociale doelstellingen wordt voldaan.’

‘Goede architectuur is niet alleen een kwestie van smaak, daarvoor heeft de bebouwde ruimte een te grote invloed op ons sociale leven. Door structuur te brengen in de ruimte waarin we leven, bepaalt de bebouwde ruimte immers de materiële randvoorwaarden voor beweging, ontmoetingen en vermijding; activiteiten die de basis vormen van onze samenleving.’

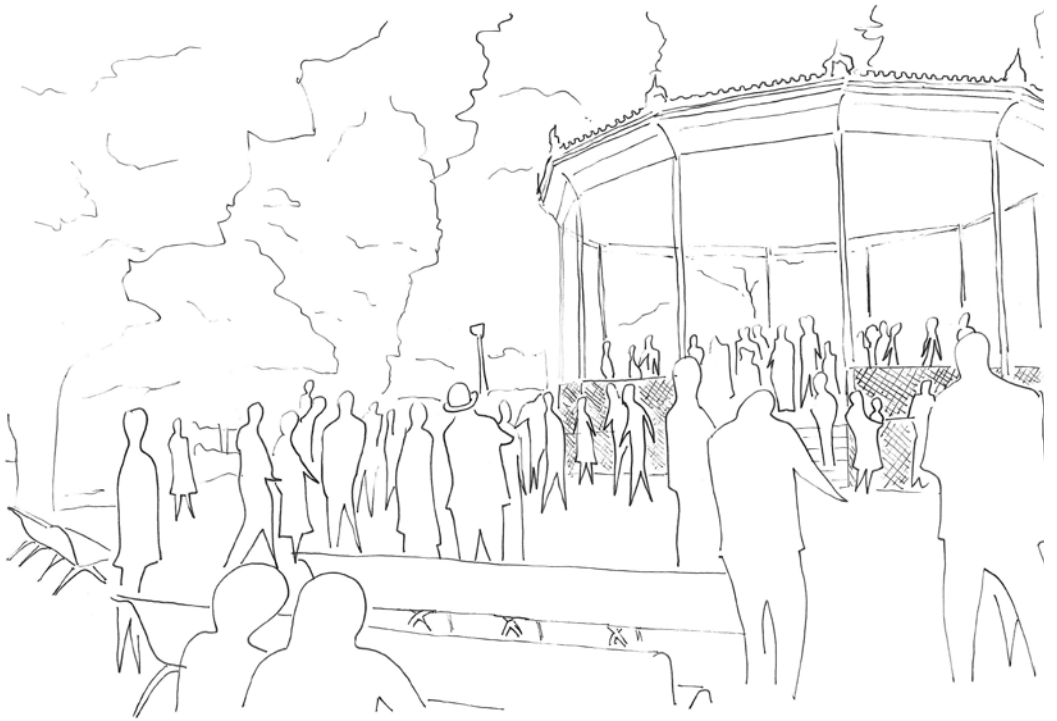
**LOOPMANS, M., LECLERQ, E., NEWTON, C. (2011)** Plannen voor mensen. Handboek sociaal-ruimtelijke planning, Antwerpen: Garant



PTA178





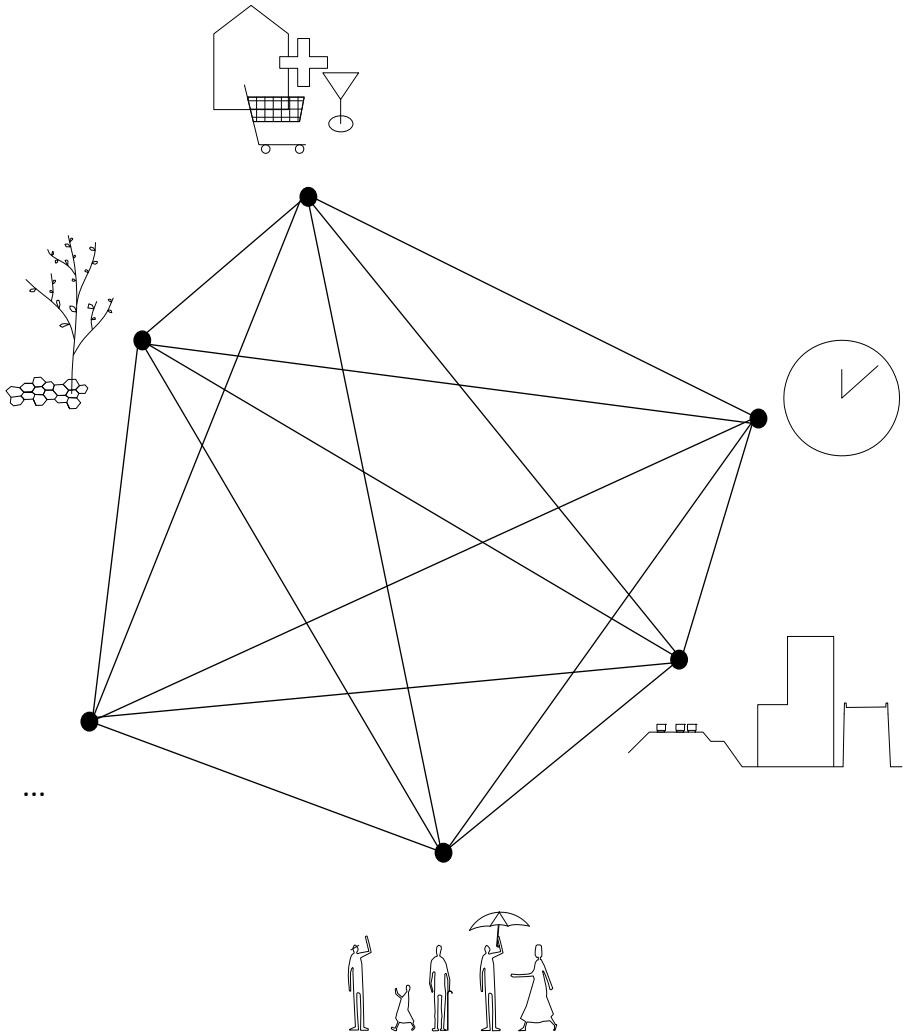






PTA043



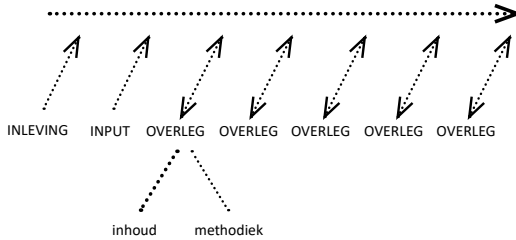


**ONTWERPEND ONDERZOEK**

=

**PROCES**

**PROBLEEMSTELLING**



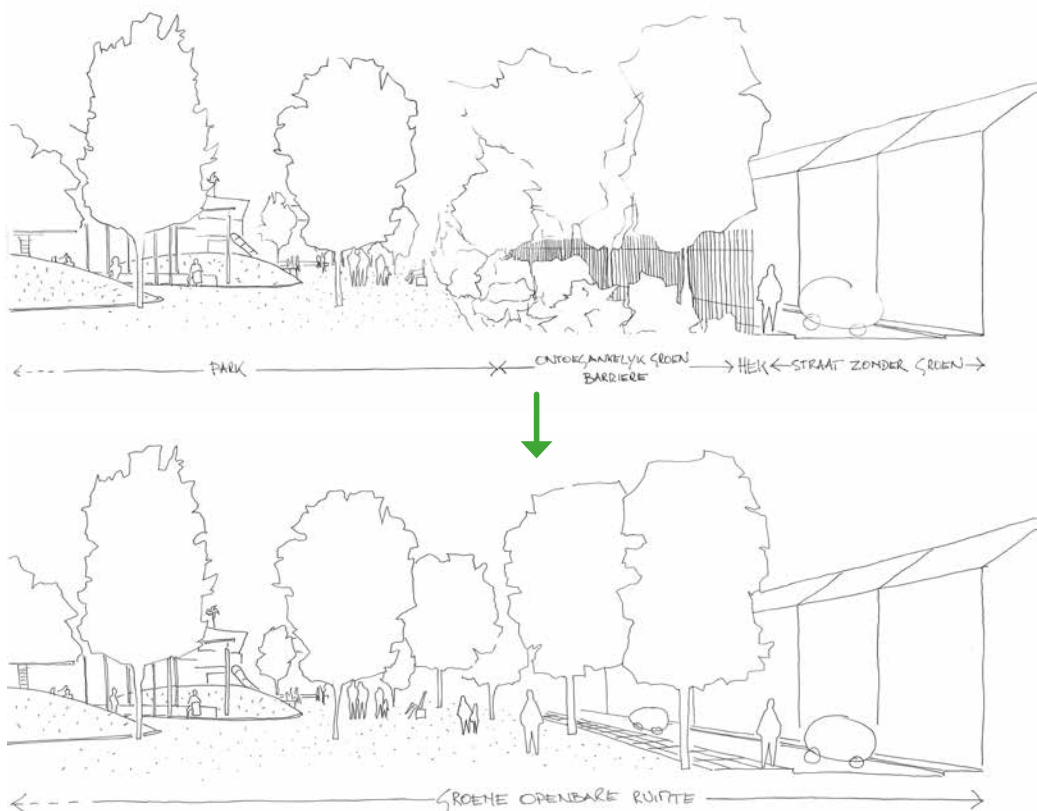
**DIEPGAAND / ONDERBOUWD  
GEDRAGEN / BRUIKBAAR  
VOORSTEL**











‘Het Bonneviepark vervult een belangrijke rol in het dagelijks leven van de buurtbewoners. Bevragingen en observaties toonden echter aan dat het park voornamelijk door een specifieke bevolkingsgroep gebruikt wordt en dat andere bewoners de plek mijden. Op die manier wordt het park niet ervaren als publieke ruimte, en worden weinig tot geen contacten tussen verschillende groepen gegenereerd. Door het hekwerk dat vandaag het park omringt weg te nemen, wil het ontwerp het publiek karakter van de ruimte vergroten en een meer gemengd gebruik stimuleren. Voorbijgangers kruisen met spelende kinderen en worden uitgenodigd om even uit te rusten. De geborgenheid die het hekwerk bracht, wordt gecreëerd door een enfillade van elementen als hagen en zitmeubels.’



# Contrat école Leonardo

12.09

"Quel site magnifique!"  
"Wat een prachtige site!"

Nouveaux vestiaires  
prévus par la commune  
d'Anderlecht  
Nieuwe vestiaires voorzien  
door Gemeente Anderlecht

Po. club de foot pour filles  
Bn. voetbalclub voor meisjes

Entrée séparée  
Aparte inkom

Tribune

Espace public toujours  
accessible à tous  
Publieke plaats altijd en  
voor iedereen toegankelijk

## PROJET D'ACTIONS VOORSTEL ACTIES

- 1 Parvis commun  
Gedeeld voorplein
- 2 Nœud avec le quartier  
Knooppunt met de buurt
- 3 Salle de spectacle ouverte  
Open theaterzaal
- 4 De l'air et de la lumière dans les ateliers  
Licht en lucht in de ateliers
- 5 Auvent de sport  
Sportluifel
- 6 Pôle sports  
Sportpool
- 7 L'espace (public) des gamins  
(Publieke) ruimte van de gasten
- 8 Coordinateur "Ecole-Quartier"  
Coordinator "School-Wijk"
- 9 Appel : filles, envie d'action ?  
Oproep : meisjes, zin in actie?
- 10 Programme de la salle de spectacle  
Programmatie theaterzaal
- 11 L'équipe de bricolage d'élèves  
Leerlingen als klusjesteam
- 12 GRNS LEO
- 13 L'architect(ure) L. Da Vinci  
De architect(uur) L. Da Vinci
- 14 Le père, c'est la rue
- 15 Deviens ton propre créateur  
Laat de ontwerper in je los

# Schoolcontract da Vinci

2017

"En route vers Microfactory, c'est cool là-bas !"  
"Op naar Microfactory, het is daar cool!"

Les élèves réparent le chauffage chez  
Mme Jannens.  
De leerlingen herstellen de verwarming bij mevrouw Jannens.

Bureau pour le coordinateur  
à l'école  
Bureau voor de coördinator  
op school

L'entrée principale pour  
les élèves  
Hoofdingang voor de  
leerlingen

La place rend les espaces tout  
autour plus accessibles  
Het plein maakt de ruimtes  
rondom meer toegankelijk.

Entrée  
Inkom  
auditorium

Réparation du chauffage et  
extension de la scène  
Herstellen van de verwarming  
en uitbreiden van het  
podium

Pavillon exploité par  
les élèves  
Paviljoen uitgebaat door  
de leerlingen

Réunion des riverains  
Bewonersvergadering

Les dessins sont les rêves du  
quartier  
Tekeningen als droom voor  
de buurt

Cinéma et théâtre à  
l'école  
Cinema en theater op  
school

"As-tu déjà vu le reportage ?  
Tu dois absolument  
le voir !"  
"Heb je de reportage al  
gezien? Je moet die zien!"



PTA262

JES



‘Before any other deliberations are made, it is crucial to ensure reasonable protection against risk, physical injury, insecurity and unpleasant sensory influences, the negative aspects of climate in particular. If only one of these major problems concerning protection is unmet, safeguarding the other qualities can prove meaningless.

The next step is to ensure that the spaces offer good comfort and invite people to the most important activities underlying their use of public space - walking, standing, sitting, seeing, talking, hearing, and self-expression. Considerations about the situation during the day and at night as well as in the four seasons of the year are naturally part of the work to optimize city space.

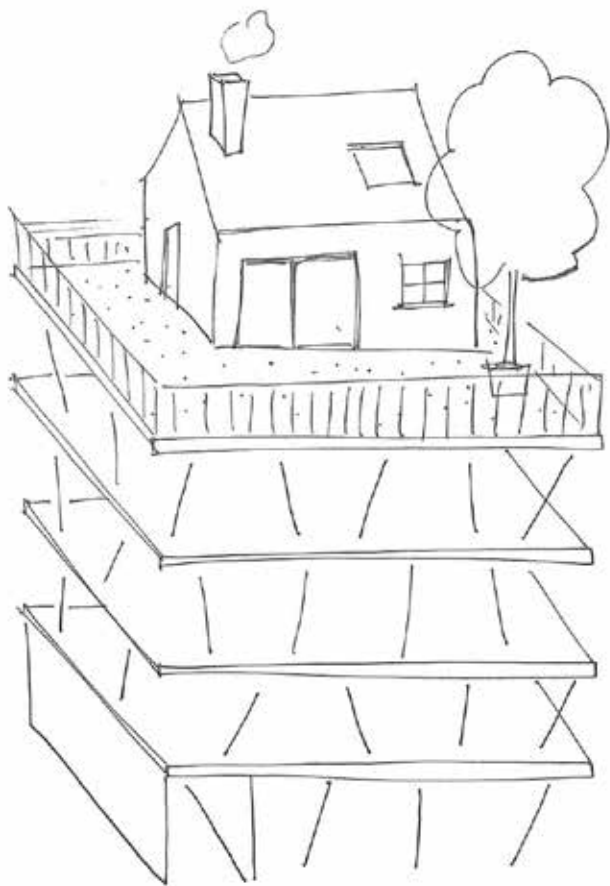
Celebrating local amenities primarily involves ensuring a good human scale, opportunities to enjoy the positive aspects of the climate in the region, as well as providing aesthetic experiences and pleasant sensory impressions. Good architecture and design are part of the twelfth and last criterion. This criterion should be seen as an umbrella concept that should include all of the other areas. It is important to emphasize that architecture and design cannot be dealt with in isolation from the other criteria.’





‘Deze publicatie is niet het resultaat van een terugblik op het werk van PTA tot nu toe. Het is geen retrospectieve of stand van zaken. Het is een boekje dat een onderweg zijn toont, een zoektocht naar de houding die we als ontwerpers moeten aannemen. We zijn ervan overtuigd dat architectuur of publieke ruimte vóór alles maatschappelijk relevant moet zijn, en dat het onze verantwoordelijkheid is om bij ieder project hiernaar op zoek te gaan. Een eenvoudig voorbeeld is het gebouw naast het Bonneviepark. Er werd een gebouw gevraagd met op het gelijkvloers een crèche en op de verdiepingen lokalen voor buitenschoolse opvang. Wanneer we deze indeling echter omdraiden konden we de grote, flexibele ruimtes voor de buitenschoolse opvang buiten de uren van de opvang ook ter beschikking stellen van de verenigingen en scholen uit de buurt.’

**PETER CASIER, zaakvoerder PTA**







PTA100





Un bureau d'étude a été désigné, il s'agit de PT Architecten basé à Molenbeek. L'équipe a déjà effectué un tour du quartier pour établir un premier diagnostic. Et dresser les pistes d'action. Dont une fondamentale : l'école. « Nous comptons une dizaine d'établissements scolaires, secondaires et primaires dans le périmètre, poursuit l'échevine. C'est l'une des caractéristiques du lieu et sur l'heure du midi ou après 15h30, il y a énormément de jeunes dans l'espace public qui n'est pas toujours adapté en termes de places ou de parcs. C'était vraiment l'un des axes sur lesquels nous souhaitons travailler. »

**PATRICE LEPRINCE** 'Les écoliers au cœur du contrat de quartier Athénée' , Le soir, 12 mars 2016

*Lies* (35) en *Geert* (37), *Mila* (5) & *Gus* (2) zijn een traditioneel gezin. Lies en Geert zijn hardwerkende ouders, Mila gaat naar de school in de buurt en Gus wordt elke dag opgevangen door een onthaalmoeder.

Lies en Geert verkiezen een *leefkeuken in relatie tot de tuin*. Na een drukke werk/schooldag kunnen de kinderen buiten spelen terwijl Lies vanuit de keuken een oogje in het zeil houdt.

Aan de kant van het park hebben de kinderen *een open speelkamer op het gelijkvloers*. Ze zijn nog te klein om alleen boven te spelen en blijven graag in de buurt van mama en papa.

De *zithoek* wordt op +1 ingericht en *is open naar de leefkeuken*. De zithoek wordt vooral gebruikt als Mila en Gus in bed liggen en Lies en Geert tot rust komen voor de TV of met een goed boek.

Voor Lies en Geert zijn hun hobby's ook belangrijk. Lies maakt graag zelf kledjes voor haar kinderen en Geert speelt piano. Op de 2de verdieping hebben ze hun eigen *bobbyruimte* ingericht. Deze is verboden terrein voor Mila en Gus al kunnen ze er wel even binnenkijken vanop de overloop voor hun slaapkamers.

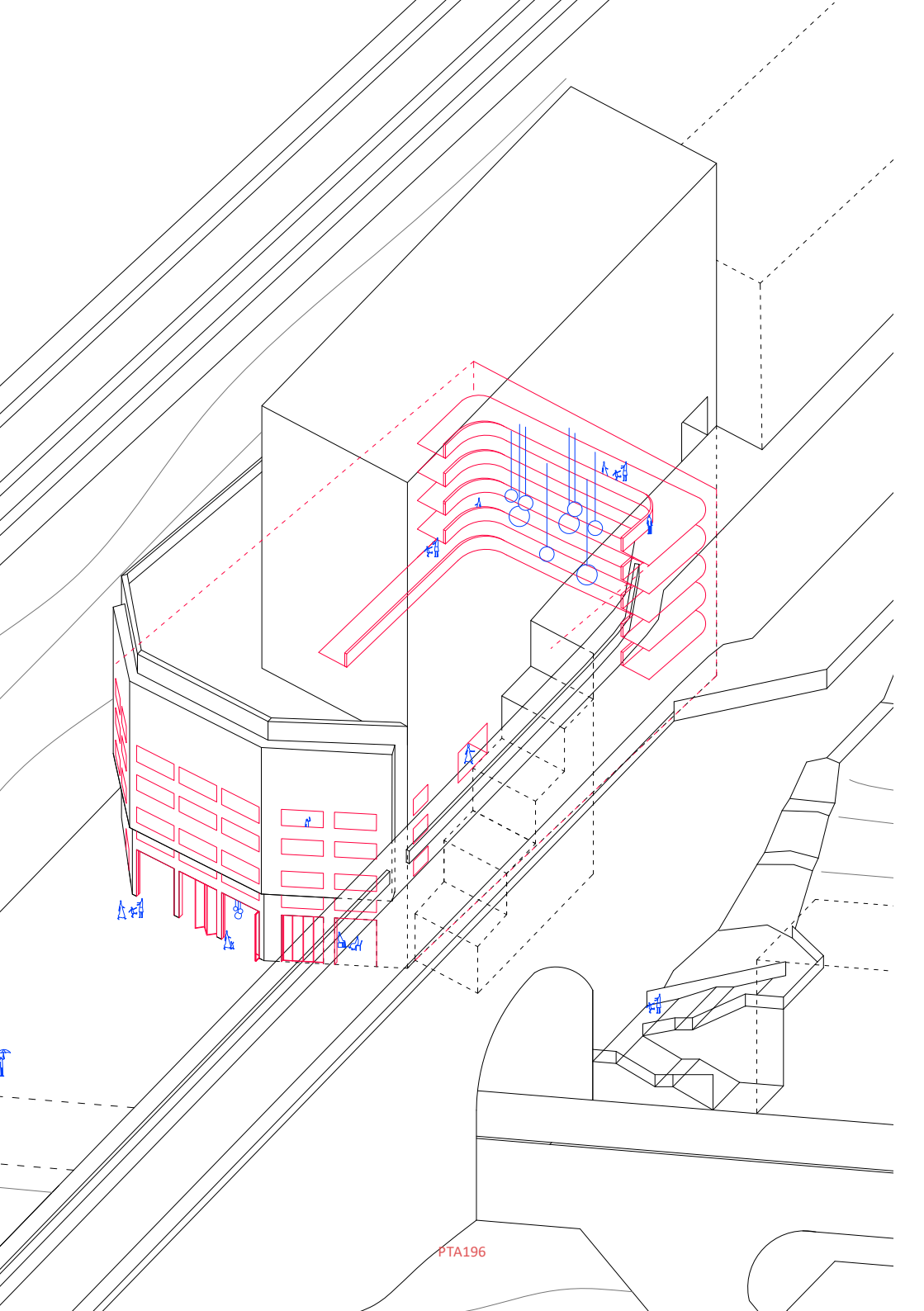
\*\*

*Jef* (27) en *Katrien* (27) hebben elkaar leren kennen op de Thomas More hogeschool en woonden al enkele jaren samen in een huurappartement in het centrum van Mechelen. Ze verwachten binnenkort hun *eerste kindje* en zijn daarom op zoek gegaan naar een gezinswoning met stadstuin.

Jef studeerde audiovisuele communicatie en richtte na zijn studies met een medestudent en vriend hun *eigen bedrijfje* Fobo op. Ze maken vooral promotiefilmpjes voor bedrijven. Fobo heeft zijn *kantoor op de 2de verdieping* van de woning van Jef en Katrien. Het bevat kantoorruimte, maar ook plek voor montage en brainstorming.











‘Ik kom hier al 10 jaar elke maand september met mijn vrouw. Het zijn hier vriendelijke mensen, het is gezellig. Ik kom hier om te vissen en mijn vrouw om te wandelen op den dijk. Ik ken hier ondertussen al veel vissers van overal in België. We zijn met een hele groep, die samen vist.’

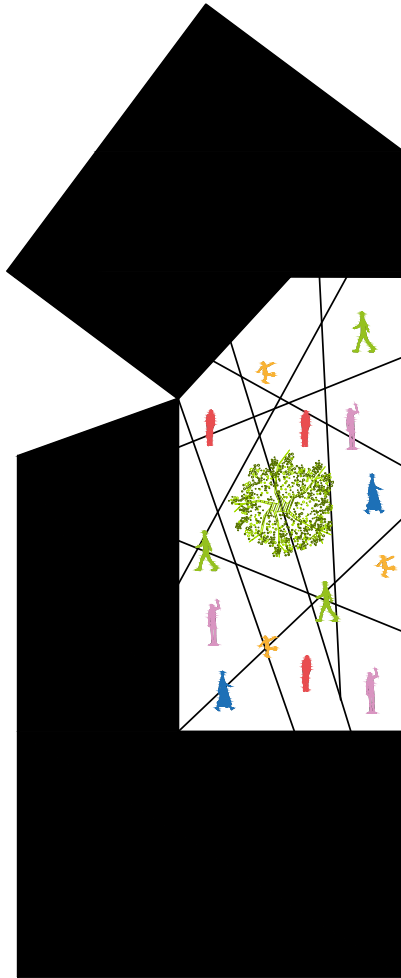
**FOTO & INTERVIEW uit haalbaarheidsstudie Casino Middekerke**

*door Stijn Beeckman i.o.v. PTA*





PTA1266



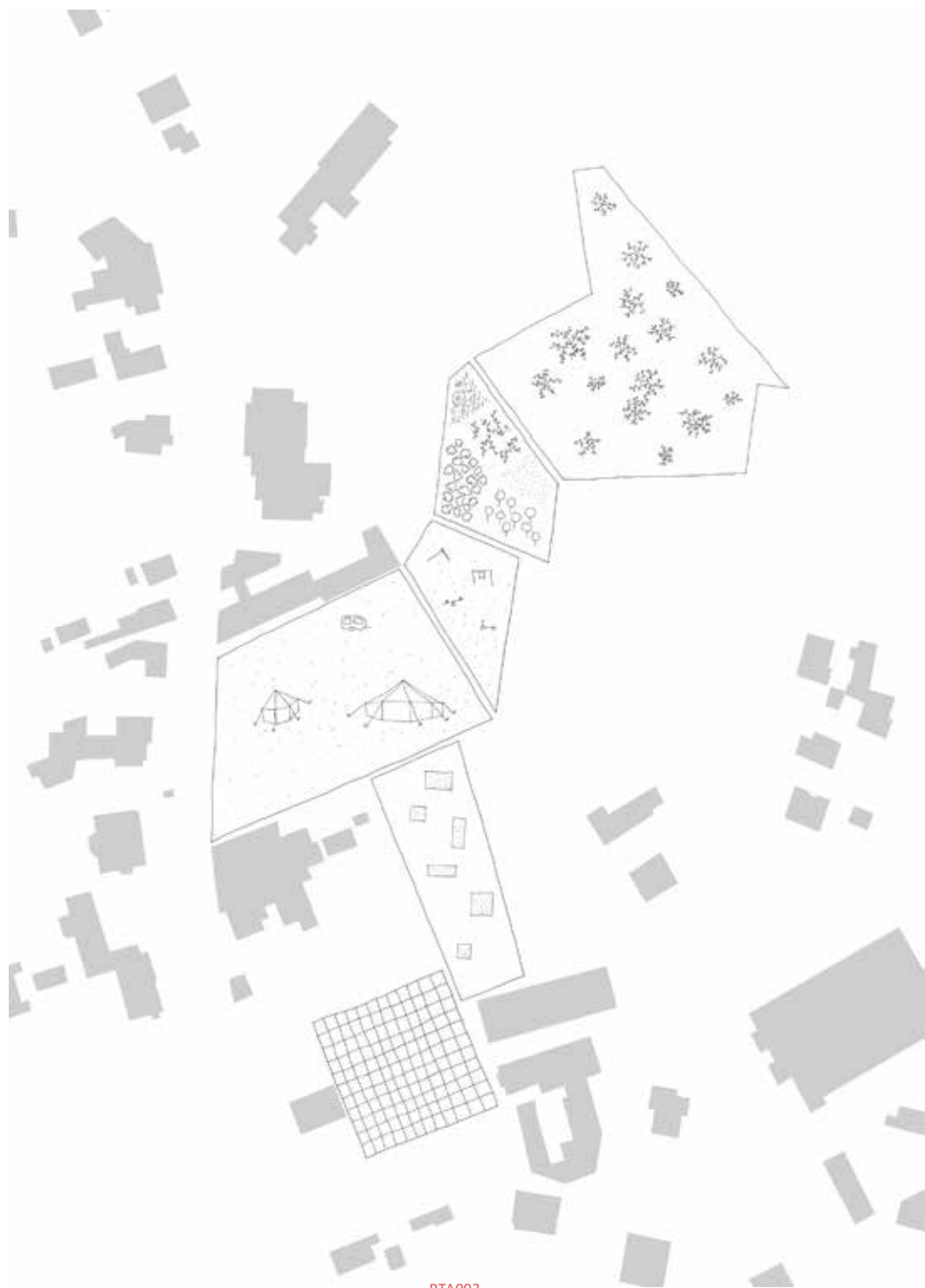


De courtyard wordt een gemeenschappelijke tuin maar organiseert ook de circulatie naar de woontiteiten. Op die manier wordt de gemeenschappelijke tuin het kruispunt van de circulatie.

Klassier wordt in een courtyard gewerkt met een open centrale ruimte op het gelijkvloers maar ook met galerijen op de verdiepingen. In een hedendaagse interpretatie hiervan kunnen trappartijen en terrassen de verdiepingen van de courtyard worden.

De courtyard is de groene schakel tussen de drie identiteiten / typologieën. In het ontwerp wordt getracht alle woontiteiten via de courtyard te ontsluiten. Het is het hart van het co-housing project.

**PETER CASIER**, zaakvoerder PTA



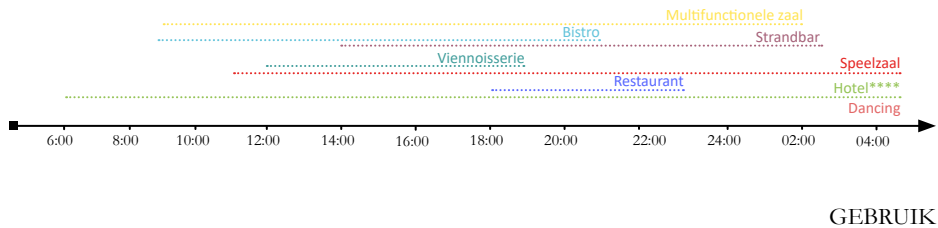
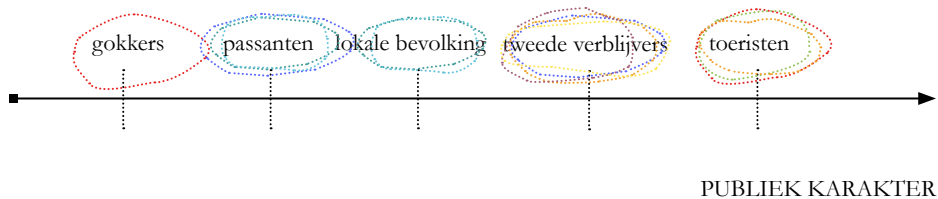
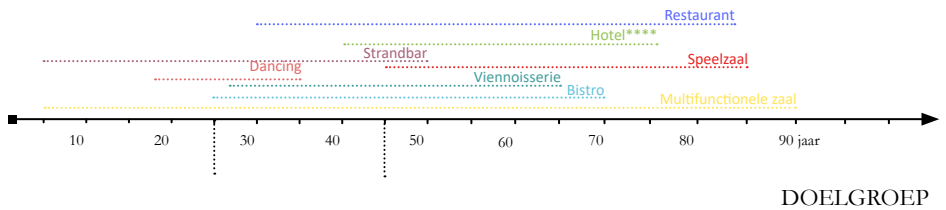


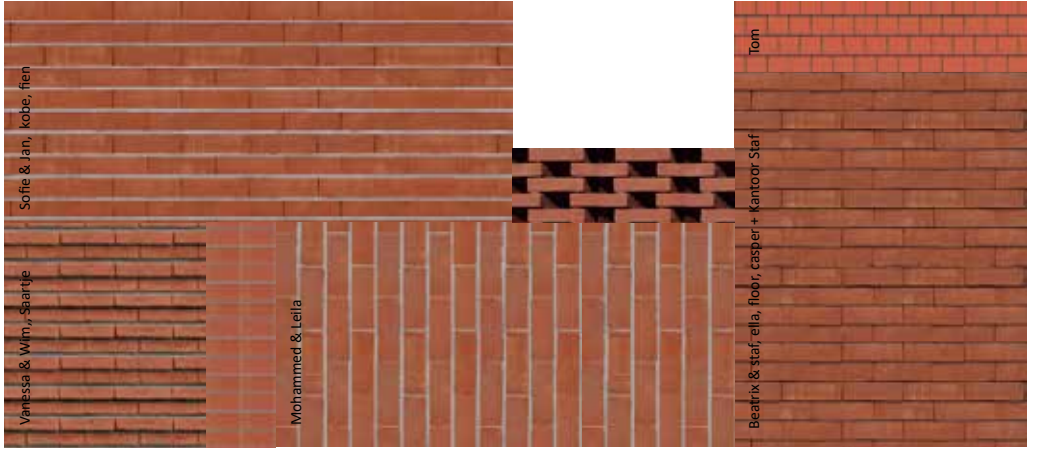




‘Het casino van Middelkerke heeft een belangrijke plek in de geest van de inwoners van de gezellige badstad. Dit is opmerkelijk voor de eerder gesloten functie, maar dan weer zeer begrijpelijk gezien de unieke locatie. Elk ontwikkelingsscenario voor deze site houdt rekening met het publiek karakter van dit gebouw en heeft als ambitie iets toe te voegen aan het sociale leven in de gemeente, echter zonder de inwoners aan te zetten tot kansspelen.’

**TINE VAN HERCK**, zaakvoerder PTA











PTA128



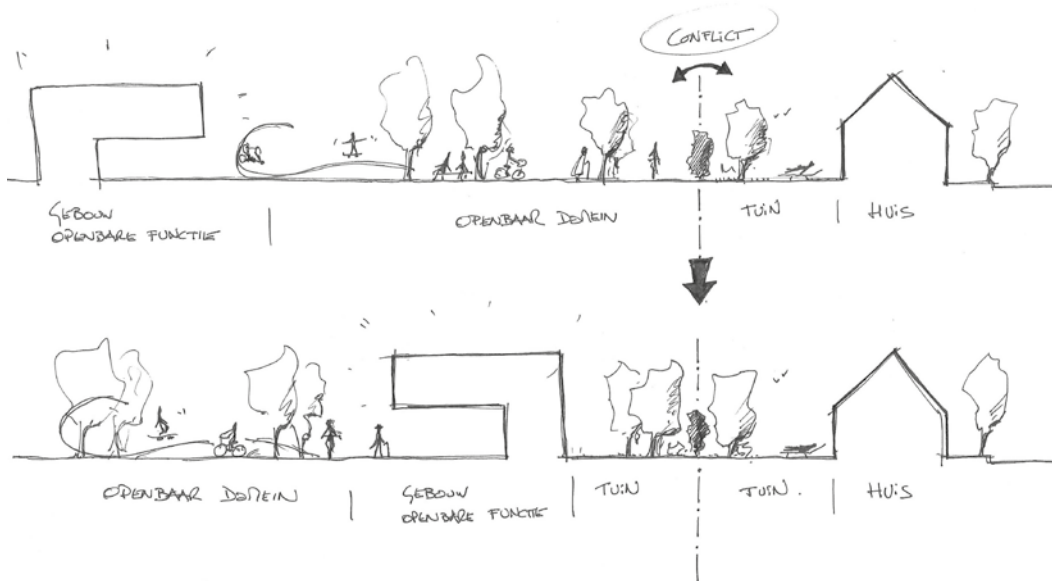


‘We stellen een plan voor dat samen met bewoners en PTArchitecten is opgesteld. Dat de gronden nu eigendom zijn van de BGHM en dat er al plannen zijn voor woningen, is niet onoverkomelijk. Het gaat uiteindelijk allemaal om gemeenschapsgeld dat voor de beste oplossing moet zorgen voor de Brusselaars. En de bewoners zijn eensgezind: ze willen een park, een plek om met de kinderen naartoe te gaan, een plek die zorgt dat je in de buurt wilt wonen en er je leven wil opbouwen.’

**SCHEPEN JAN GYPERS** ( Sint Jans Molenbeek ) in *Brussel deze week*, 15/09/2014

















“Niet in de afzondering zullen we onszelf ontdekken, maar onderweg in de stad, in de menigte als dingen onder de dingen, als mens onder de mensen.”

**JEAN-PAUL SARTRE** - Frans schrijver, filosoof en Nobelprijswinnaar literatuur (1964)



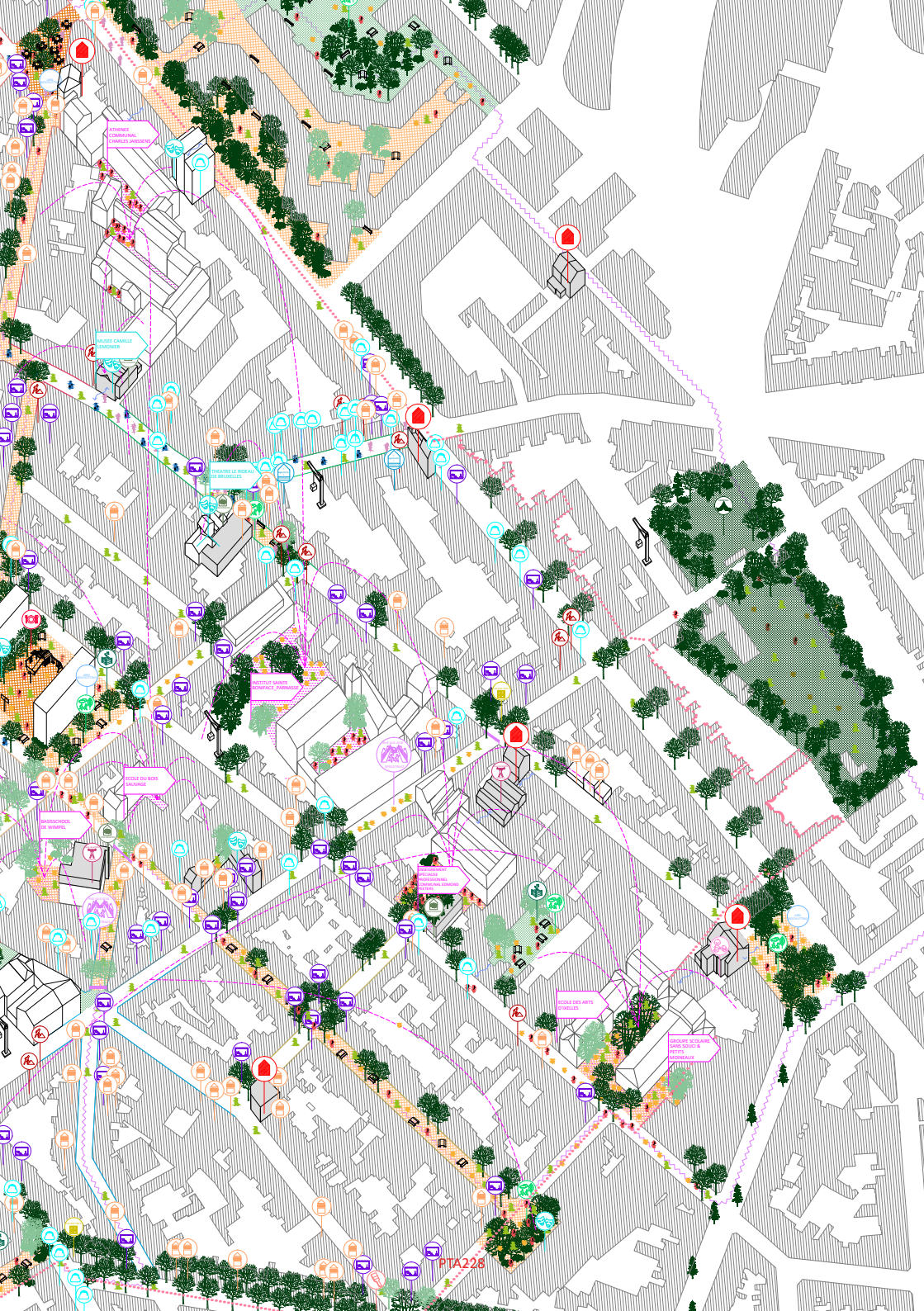
PTA148

“Voor het ontwerp van deze ruimten werd overleg gepleegd met de lokale organisaties. Zo wordt een maximale exploitatie van het gebouw gekoppeld aan een verankering in het wijkleven”

“... en arguant le partages de ces espaces avec des association maximale. Elle assure ainsi leur exploitation maximale, en même temps que l’ancrage du bâtiment dans la vie de quartier. “

**LHEUREUX, C** *Des moineux et des hommes*, A+, 260, juin-juillet 2016, p.19





ARRIVÉE  
COMPLEXE  
COMMERCIALE  
ET DE BIEN-ÊTRE

ARRIVÉE  
COMPLEXE  
COMMERCIALE  
ET DE BIEN-ÊTRE

ARRIVÉE  
COMPLEXE  
COMMERCIALE  
ET DE BIEN-ÊTRE

ARRIVÉE  
COMPLEXE  
COMMERCIALE  
ET DE BIEN-ÊTRE

ARRIVÉE  
COMPLEXE  
COMMERCIALE  
ET DE BIEN-ÊTRE

ARRIVÉE  
COMPLEXE  
COMMERCIALE  
ET DE BIEN-ÊTRE

ARRIVÉE  
COMPLEXE  
COMMERCIALE  
ET DE BIEN-ÊTRE

ARRIVÉE  
COMPLEXE  
COMMERCIALE  
ET DE BIEN-ÊTRE

ARRIVÉE  
COMPLEXE  
COMMERCIALE  
ET DE BIEN-ÊTRE

PTA226

Un bureau d'étude a été désigné, il s'agit de PT Architecten basé à Molenbeek. L'équipe a déjà effectué un tour du quartier pour établir un premier diagnostic. Et dresser les pistes d'action. Dont une fondamentale : l'école. « Nous comptons une dizaine d'établissements scolaires, secondaires et primaires dans le périmètre, poursuit l'échevine. C'est l'une des caractéristiques du lieu et sur l'heure du midi ou après 15h30, il y a énormément de jeunes dans l'espace public qui n'est pas toujours adapté en termes de places ou de parcs. C'était vraiment l'un des axes sur lesquels nous souhaitons travailler. »

**PATRICE LEPRINCE** , 'Les écoliers au cœur du contrat de quartier Athénée' , Le soir, 12 mars 2016





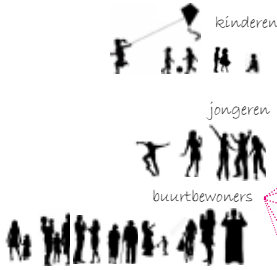


STUURGROEP  
BEGELEIDINGSCOMITE  
+

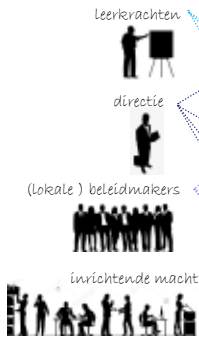
ACTOREN

TOOLS

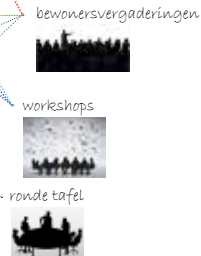
SPoor 1  
KAPITAAL AAN ERVARING



SPoor 2  
KAPITAAL AAN KENNIS



SPoor 3  
KAPITAAL AAN ENGAGEMENT



TIJDLIJN







“Entre réflexions urbaine et architecturale, PT ARCHITECTEN fait le choix de ne pas faire de choix. Fidèle à son credo working with the human context, le bureau livre un bâtiment à l’écoute.”

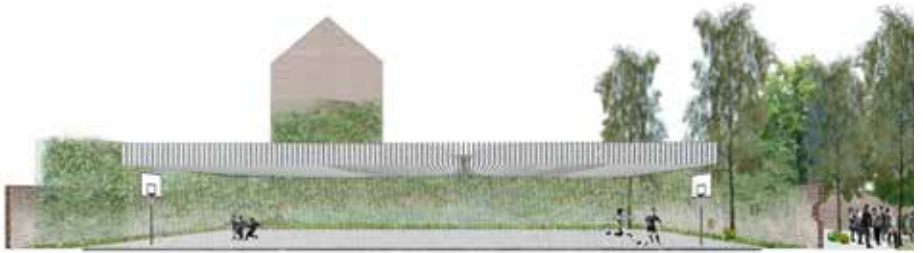
“ Als PT architecten moet kiezen tussen stedenbouw en architectuur, kiest het ervoor om geen keuze te maken. Trouw aan zijn credo working with the human context, ontwierp het een welwillend gebouw.”















PTA095





**a landscape base + people as activator of transformation**



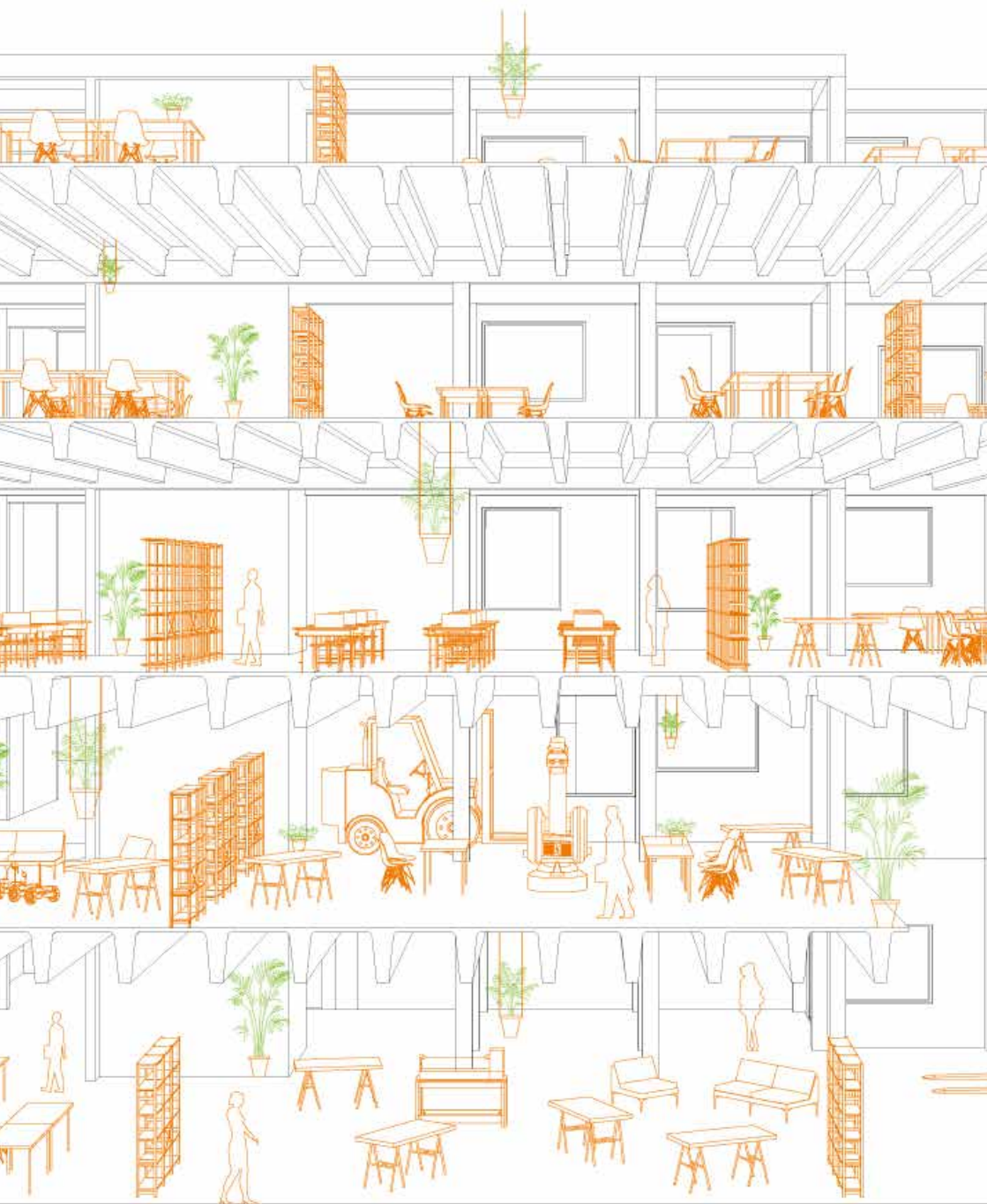
‘De jury was onder de indruk van de kwalitatieve ontwerpvisie van PT Architecten, die de wensen van de bewoners duidelijk ter harte hebben genomen en een evenwichtig en helder ontwerp hebben aangereikt. Het ontwerp toont een zekere eenvoud, die het plein overzichtelijk en toegankelijk maakt. Het wijkplein Cadix wordt een mix van park en plein, waarbij beide in elkaar overlopen. Het ontwerpteam hecht samen met de stad veel belang aan de samenwerking met de buurtbewoners om de verdere invulling van het plein te verfijnen. Het ontwerpteam maakte een eigen analyse van de wijk op basis van veldwerk en interviews, en hield voldoende rekening met de opmerkingen die werden geformuleerd tijdens het participatietraject rond het nieuwe plein.’

**Uittreksel uit artikel :**

**Buurt positief over aanleg Cadixplein.** *Gazet van Antwerpen*, 15 december 2011, p. 12.









PTA064

wei met gemengde boomgaard  
om te zonnen, plukken, BBQ-en

vergeet-me-nietjes  
om de overledene te  
herinneren

grote zandbak  
met waterspelen

badmintonveld  
om te bewegen

kruidtuin  
om te tuinieren

kruidtuin  
om te proeven

speeltuin  
voor wisselwerking met  
de klindjes uit de buurt

petanque  
voor beweging en  
ontspanning

braamstruiken  
om confituur te maken  
appelbomen  
om te plukken

perenbomen

kippen  
omdat dieren jong en  
oud samenbrengen



bebouwde randen met zorgprogramma



connecties met bestaand openbaar domein



voordeur

‘Voor de zorgsite Gitschotelhof was het direct duidelijk dat de verankering van de site in zijn omgeving zeer belangrijk was, voor de buurt enerzijds, maar ook voor het welzijn van de toekomstige bewoners.

Geen zorgeland dus, maar een stukje zorgzame stad. Om de verankering met de buurt waar te maken, hebben we eerst uitgebreid kennis gemaakt met de buurt. We zijn zelf door de buurt getrokken en hebben ook onderzoeksfotograaf Stijn Beeckman op pad gestuurd. Het resultaat is een verzameling van elementen uit de stedenbouwkundige analyse, met in situ vaststellingen en gesprekken met (buurt) bewoners.

De informatie is verzameld in een boekje *“biografie van een buurt”*. Het is een lezing, noch volledig, noch objectief. De biografie is uitgegroeid tot de basis van het ontwerp.

Het is een mooie biografie geworden omdat het een mooie buurt is waar mensen graag wonen, rustig en toch dicht bij de stad, groen, een groeiende multiculturaliteit die in evenwicht lijkt te zijn, veel oudere dames maar ook een instroom van jonge gezinnen, ...  
een buurt waar men graag woont en ook graag wil blijven wonen... ook wanneer het niet meer kan in het eigen huis. En net daarom is het zo belangrijk dat de zorgsite en de buurt in elkaar geschakeld worden, dat de zorgsite echt deel uitmaakt van de buurt.

Schakeling is essentieel om interactie uit te lokken. We hebben inspiratie gevonden in natuurlijke processen waar we zien dat interactie gebeurt aan de oppervlakte, het contactvlak. Hoe groter het contactvlak hoe meer interactie. We zijn gaan kijken hoe we het contactvlak tussen binnenruimte en publieke buitenruimte konden vergroten.’

**Uittreksel uit de presentatie van het wedstrijdontwerp Extra Muros**

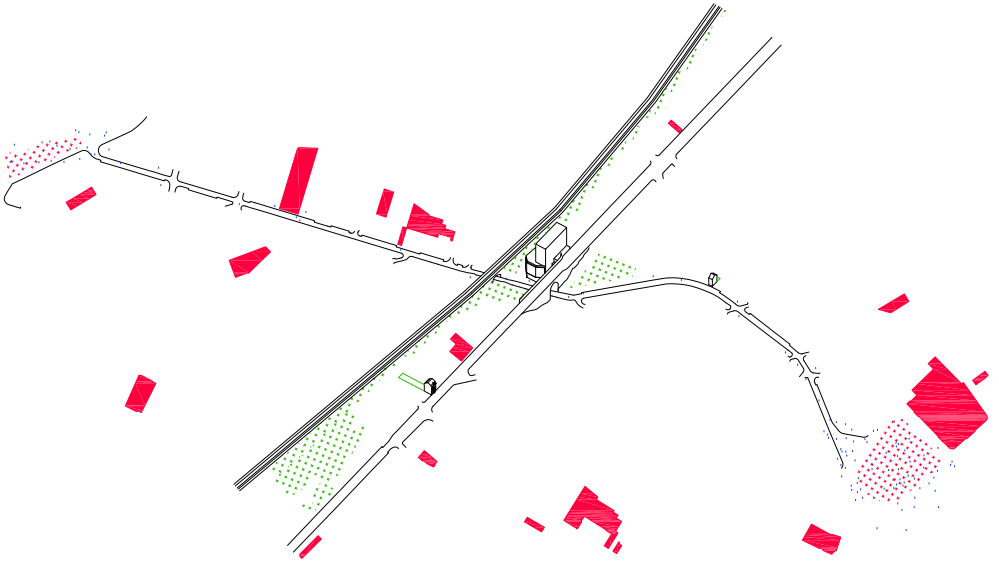


ALGEMENE  
VOEDING

IN'T  
NIEUW  
HOENJ

☎ 322 42 83









UpRight

V8X 875

PTA003

## SELECTIE UIT PROJECTENLIJST

**PTA004**

NIEUWBOUW WONING & KANTOOR IMPACT  
Opdrachtgever I Impact NV  
Credits I PTArchitecten bvba, UTIL CVBA (stabiliteit)



**PTA021**

KANGOEROEWONING ASSE  
Opdrachtgever I Particulier  
Credits I PTArchitecten bvba



**PTA023**

ONTMOETINGSCENTRUM DE HAZELAAR  
Opdrachtgever I Stad Hasselt  
Procedure I Winnaar Open Wedstrijd  
Credits I PTArchitecten bvba, UTIL CVBA (stabiliteit), Poelmans (technieken)



**PTA040**

GEMENGD PROJECT CHEVAL NOIR  
Opdrachtgever I Particulier  
Credits I PTArchitecten bvba, UTIL CVBA(stabiliteit)



**PTA043**

CO-HOUSING RIBAUCCOURT  
Opdrachtgever I Particulier  
Credits I PTArchitecten bvba (ontwerp en uitvoering), Bas Smets (landschapsontwerp binnenkoer), UTIL CVBA (stabiliteit)



**PTA060**

RIJWONING BORGERHOUT  
Opdrachtgever I Particulier  
Credits I PTArchitecten bvba



**PTA064**

L' AVENIRSITE LIER  
Opdrachtgever I VZW L'avenirsite  
Credits I PTArchitecten bvba



**PTA066**

INTERIEUR CASCO APPARTEMENT  
Opdrachtgever I Particulier  
Credits I PTArchitecten bvba



**PTA068**

RECONVERSIE VIERKANTSHOEVE  
Opdrachtgever I Particulier  
Credits I PTArchitecten bvba, Stablogics (stabiliteit), Floris Steyaert (landschapsontwerp binnenkoer)



**PTA090**

ZORGSTRATEGISCH MASTERPLAN EXTRA MUROS  
Opdrachtgever I OCMW Antwerpen  
Procedure I Laureaat Open Oproep  
Credits I PTArchitecten bvba, Bureau Bouwtechniek (technieken), Stijn Beeckman (buurtonderzoek)



PTA093

RUIJMTELIJKE EN ARCHITECTURALE STUDIE  
GEMEENTE GLABBEEK  
Opdrachtgever | Sociaal Wonen arro Leuven CVBA  
Procedure | Onderhandelingsprocedure  
Credits | PTArchitecten bvba i.s.m. Urban Platform  
BVBA



PTA095

STEDELIJKE SCENOGRAFIE "FOTO KANAL"  
Opdrachtgever | Agenschap voor territoriale  
ontwikkeling van het Brussels hoofdstedelijk  
Gewest (ATO) i.s.m. Platform Kanal (fotografie Kurt  
Deruyter)  
Procedure | Laureaat stedelijke scenografie  
Credits | PTArchitecten bvba



PTA097

HET VERBOUWEN EN INRICHTEN  
GRARDMUSEUM  
Opdrachtgever | Gemeenste Koksijde  
Procedure | Ontwerpwedstrijd  
Credits | PTArchitecten bvba



PTA098

BASISSCHOOL KLIM OP VILVOORDE  
Opdrachtgever | School Invest . Fortis Real Estate  
(DBFM procedure)  
Procedure | Winnend ontwerp Open Oproep  
Credits | PTArchitecten bvba



PTA100

GEMENGD PROJECT CHEVAL NOIR  
Opdrachtgever | Particulier  
Credits | PTArchitecten bvba, UTIL CVBA (stabi-  
liteit)



PTA109

WOONCOMPLEX BORGERHOUT AG VESPA  
Opdrachtgever | AG VESPA  
Credits | PTArchitecten bvba, Factor4 (energiecon-  
sulent), UTIL CVBA (stabiliteit)



PTA118

CURATOR EINDEJAARSTENTOONSTELLING  
SINT LUCAS 2011  
Opdrachtgever | Sint Lucas Hogeschool voor we-  
tenschap en kunst, departement architectuur  
Credits | Curator eindejaarstentoonstelling Tine  
Van Herck



PTA126

CADXPLEIN EILANDJE ANTWERPEN  
Opdrachtgever | AG Stadsplanning Antwerpen  
Procedure | Winnend ontwerp Open Oproep Cre-  
dits | PTArchitecten bvba, Grontmij (uitvoering)



PTA128

HEUVELLAND REVISITED  
Tentoonstelling in de reeks Jonge makers, denkers,  
dromers Architectuur in Vlaanderen.  
Coproductie van deSingel en het VAI  
Opdrachtgever | VAI Vlaams Architectuur Instituut  
Credits | PTArchitecten bvba (onderzoek & sceno-  
grafie), Stijn Beeckman (fotografie)



PTA132

HUIS PERREKES - UITBREIDING VAN EEN WOON-  
EN ZORGCONTINUUM  
Opdrachtgever | vzw Huis Perrekes  
Procedure | Laureaat Open Oproep  
Credits | PTArchitecten bvba



**PTA148**

**BONNEVIE: CRECHE, BUITENSCHOOLSE OPVANG + AANLEG VAN HET BONNEVIEPARK MET LOKAAL VOOR PARKWACHERS**

Opdrachtgever | Gemeentebestuur van Sint-Jans Molenbeek

Procedure | 1° laureaat wedstrijd

Credits | PTArchitecten bvba (architectuur, publieke ruimte), UTIL CVBA (stabiliteit), ARCADE NV (technieken), PERITAS (energieconsulent)



**PTA166**

**INRICHTINGSPLAN VOOR DE OMGEVING OUD POMPGEBOUW BOSSUIT**

Opdrachtgever | Gemeentebestuur Avelgem

Procedure | Onderhandelingsprocedure

Credits | PTArchitecten bvba



**PTA170**

**HAALBAARHEIDSSSTUDIE CASINO MIDDELKERKE**

Opdrachtgever | Gemeentebestuur Middelkerke

Procedure | Onderhandelingsprocedure

Credits | PTArchitecten bvba, Stijn Beeckman (buurtonderzoek)



**PTA178**

**CONCEPTSTUDIE GEEL**

Opdrachtgever | Gemeentebestuur Geel

Procedure | Onderhandelingsprocedure

Credits | PTArchitecten bvba, IDEA consult, Stratefy, Stijn Beeckman



**PTA179**

**HERAANLEG VAN HET SINT-GILLISVOORPLEIN**

Opdrachtgever | Gemeentebestuur Sint-Gillis

Procedure | Laureaat ontwerpwedstrijd

Credits | PTArchitecten bvba i.s.m. MAARCH



**PTA183**

**MASTERPLAN 'CAPPELLEGOED EN OMGEVING'**

Opdrachtgever | Gemeentebestuur Sint-Jans-Molenbeek

Procedure | Laureaat Oproep Winvorm

Credits | PTArchitecten bvba



**PTA184**

**HERINRICHTING VAN HET RASQUINETPARK**

Opdrachtgever | AG Renovas

Procedure | Laureaat ontwerpwedstrijd

Credits | PTArchitecten bvba i.s.m. MAARCH



**PTA187**

**DUURZAAM WIJKCONTRACT "KLEINE ZENNE"**

Opdrachtgever | Gemeentebestuur Sint-Jans-Molenbeek

Procedure | Onderhandelingsprocedure

Credits | PTArchitecten bvba



**PTA196**

**RECONVERSIESTUDIE VOOR DE SITE "ENTRE-2-PONTS"**

Opdrachtgever | Gemeentebestuur Sint-Gillis

Procedure | Onderhandelingsprocedure

Credits | PTArchitecten bvba i.s.m. LAMA Landscape architects, Stijn Beeckman, UTIL CVBA (stabiliteit), Stratefy, Indian Dribble



**PTA206**

**GEWESTELIJK CONTAINERPARK**

Opdrachtgever | Gewestelijk Agentschap voor Netheid

Procedure | Ontwerpwedstrijd

Credits | PTArchitecten bvba



PTA211

RIJWONINGEN SITE VERBEEEMEN

Opdrachtgever | Santerra

Procedure | 1<sup>o</sup> laureaat ontwerpwedstrijd

Credits | PTArchitecten bvba (rijwoningen), BUUR (park), Compagnie O (bermgebouw)



PTA228

DUURZAAM WIJKCONTRACT "ATHENEE"

Opdrachtgever | Gemeente Elsene

Procedure | Onderhandelingsprocedure

Credits | PTArchitecten bvba i.s.m. JES



PTA238

GLASFABRIEK

Opdrachtgever | Particulier

Credits | PTArchitecten bvba



PTA245

ONDERZOEKSGEBOUW MECHANICA

Opdrachtgever | KU Leuven

Procedure | Ontwerpwedstrijd

Credits | PTArchitecten bvba (architectuur), UTIL CVBA (stabiliteit), Boydens - Engineering (technieken)



PTA257

GEMENGD PROJECT GAY

Opdrachtgever | SLRB

Procedure | 1<sup>o</sup> laureaat ontwerpwedstrijd

Credits | PTArchitecten bvba i.s.m. JAVA (architectuur), BAS (stabiliteit), ALTO (technieken)



PTA262

PILOOTPROJECT SCHOOLCONTRACTEN

Opdrachtgever | Perspective Brussels, Dienst Scholen

Procedure | Onderhandelingsprocedure

Credits | PTArchitecten bvba i.s.m. JES



PTA263

PLACE D'OR

Opdrachtgever | Home Invest Belgium

Credits | PTArchitecten bvba



PTA 266

ATELIERS EN WONINGEN LIBELCO

Opdrachtgever | Gemeentebestuur van Sint-Jans-Molenbeek

Procedure | Ontwerpwedstrijd

Credits | PTArchitecten bvba i.s.m. BOB361 (architectuur), UTIL cvba (stabiliteit), MK - engineering (technieken), Daidalos peutz (akoestiek)



